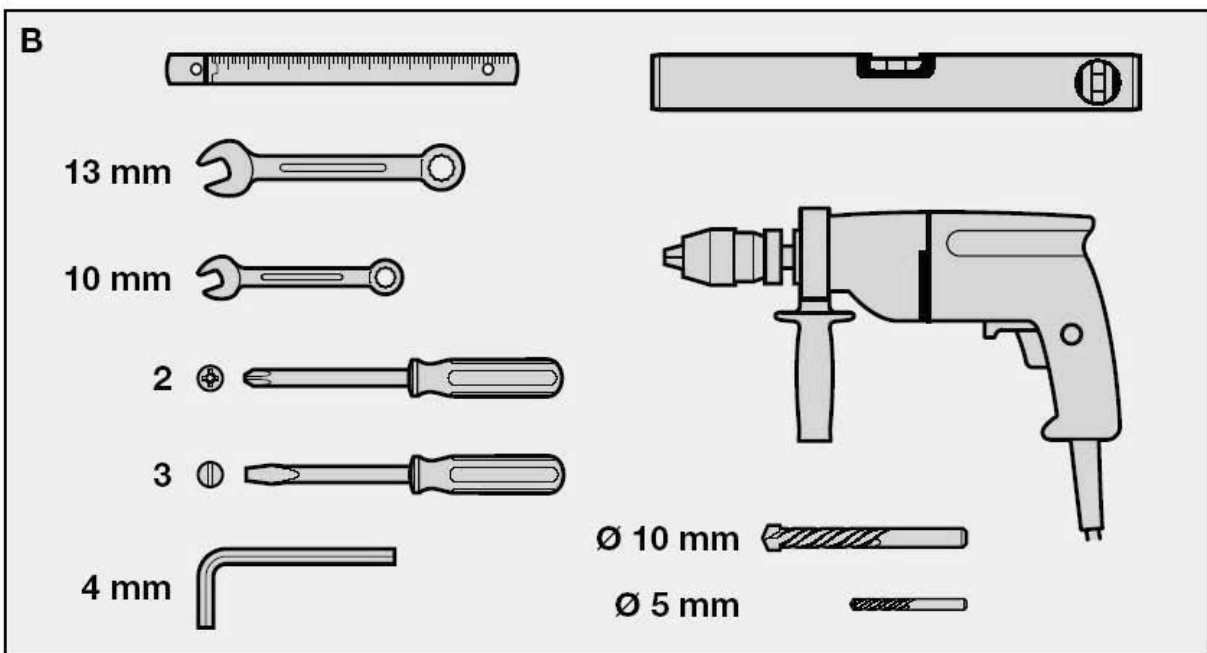
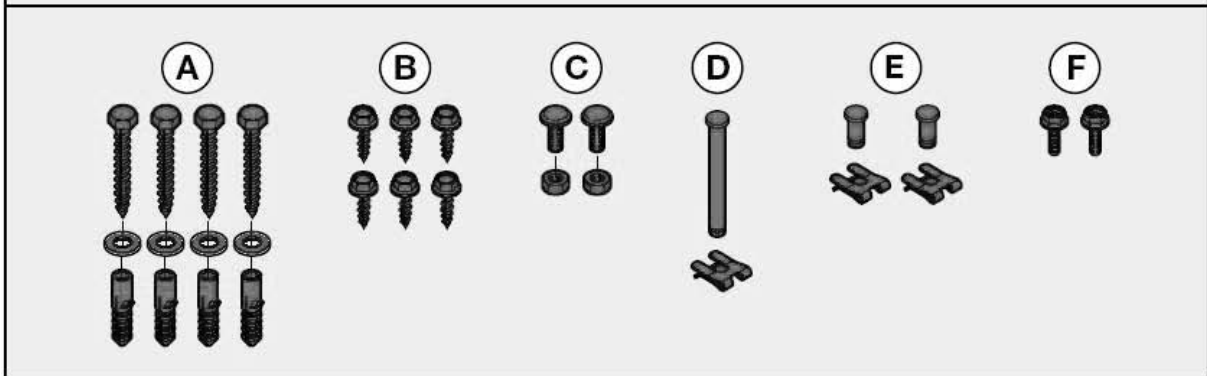
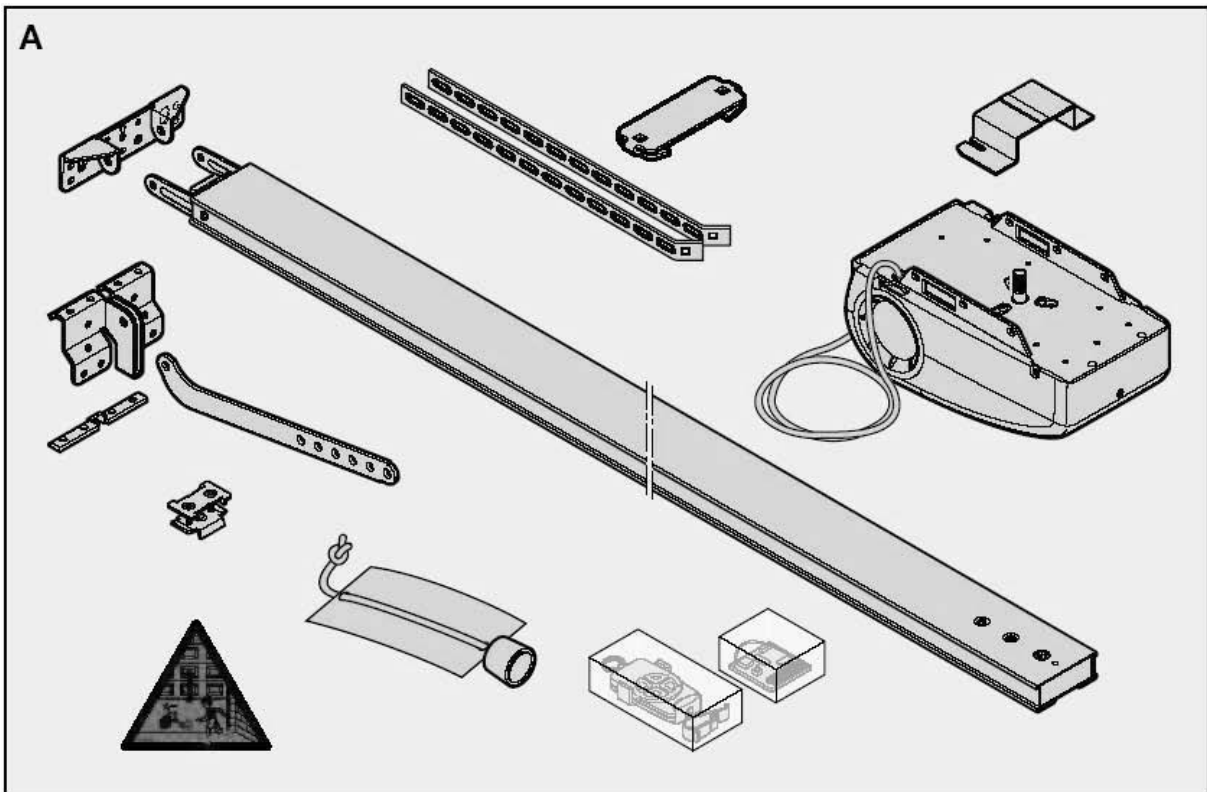




Håndbok for montering, drift og vedlikehold

Garasjeportåpner GA201-GA401



A Medfølgende deler**B Nødvendig verktøy for montering****1 Viktige anvisninger**

- 1.1 Viktige sikkerhetsanvisninger
- 1.1.1 Vi fraskriver oss garantiansvaret og produktansvaret når...
- 1.1.2 Kontroll av porten
- 1.2 Viktige sikkerhetsanvisninger for monteringen
- 1.2.1 Før montering påbegynnes
- 1.2.2 Under monteringsarbeidet
- 1.3 Advarselhenvisninger
- 1.4 Vedlikeholdsanvisninger
- 1.5 Henvisninger til bildedelen

**Billedel****2 Monteringsveiledning**

- 2.1 Portåpneren
- 2.2 Plassbehov for å montere portåpneren
- 2.3 Låsesystem på leddporter
- 2.4 Midtplassert låsesystem på leddporter
- 2.5 Forsterkningsprofil som ikke er sentrert på seksjonen
- 2.6 Låsesystem på vippeporter
- 2.7 Vippeporter med håndtak
- 2.8 Styreskinne
- 2.9 Før montering av motorskinne
- 2.10 Montering av motorskinne
- 2.11 Manuell / automatisk drift
- 2.11.1 Manuell drift
- 2.11.2 Automatisk drift
- 2.12 Bestemme endestilling "Lukket" ved å montere endeanslaget
- 2.13 Stramming av drivremmen

3 Igangsetting

- 3.1 Anvisninger vedr. elektriske arbeider
- 3.2 Ta portåpneren i bruk
- 3.2.1 Slette portdataene
- 3.2.2 Innlæringskjøring
- 3.2.3 Innstilling av åpne- og lukkekraften
- 3.2.4 Innstilling av kjørehastigheten

4 Installasjon av portåpneren og tilbehøret

- 4.1 Anvisninger vedr. elektriske arbeider
- 4.2 Montering av radiomottakeren
- 4.3 Tilkobling av en ekstern radiomottaker
- 4.4 Elektrisk tilkobling / tilkoblingsklemmer
- 4.5 Tilkobling av ekstra komponenter / tilbehør
- 4.6 Tilkobling av ekstern impulsgeber for å starte eller stoppe kjøring av porten
- 4.7 Tilkobling av en innvendig veggbryter IT3B
- 4.7.1 Impulsknapp for å starte eller stoppe portkjøringen
- 4.7.2 Knapp for å slå motorbelysningen av og på
- 4.7.3 Knapp for å slå radiosystemet av og på
- 4.8 Tilkobling av stoppknapp eller gangdørkontakt
- 4.9 Tilkobling av fotoceller
- 4.10 Tilkobling av 2-leder fotocelle
- 4.11 Tilkobling av sikkerhetslist 8,2kΩ
- 4.12 Tilkobling av optisk sikkerhetslist
- 4.13 Tilkobling av varselampe
- 4.14 Tilkobling av ekstern belysning
- 4.15 Tilkobling av ekstern "port lukket"-indikator

5 Spesialfunksjoner og andre innstillingsmuligheter for garasjeportåpneren

- 5.1 Delvis åpning
- 5.1.1 Programmering av delvis åpning
- 5.2 Definerte retningskommandoer
- 5.3 Hurtig-opp-funksjon
- 5.4 Mykkjøringshastighet i retning "Lukket"
- 5.5 "Backjump" i endeposisjon "Lukket"
- 5.6 Automatisk lukking
- 5.6.1 Programmering av tiden før "Automatisk lukking" og forvarselstid
- 5.6.2 Automatisk lukking "Av"
- 5.7 Programmering av lystiden ved port "Lukket"

6 Drift av garasjeportåpneren

- 6.1 Normal drift
- 6.2 Igangsetting etter at porten har vært frikoblet fra åpneren
- 6.3 Feilmeldinger via driftslyset / diagnose-LED
- 6.4 Tiltak etter feilmelding
- 6.5 Feil og utbedring av feilene
- 6.5.1 Portåpneren starter ikke
- 6.5.2 Portåpneren starter ikke ved bruk av håndsender
- 6.5.3 Portåpneren starter ikke med eksternt tilkoblede knapper
- 6.5.4 Porten åpnes eller lukkes ikke helt
- 6.5.5 Portåpneren reagerer, likevel åpnes ikke porten
- 6.5.6 Porten reverserer under lukking
- 6.5.7 Driftslyset er defekt
- 6.5.8 Rekkevidden til radiostyringen er for liten

7 Garantibetingelser**8 Tekniske spesifikasjoner****9 Demontering og deponering****10 Oversikt over kretskortet og kort programmeringsveiledning**

Beskyttet av lov om opphavsrett.
Ettertrykk, også utdrag, kun med vår tillatelse.
Med forbehold om endringer.

Kjære kunde!

Takk for at du valgte dette kvalitetsproduktet. Oppbevar denne håndboken på et sikkert sted!

Les og følg denne håndboken. Her finner du viktig informasjon om montering, drift og riktig vedlikehold av garasjeportåpneren, slik at du kan ha glede av dette produktet i mange år fremover.

Følg alle sikkerhetsanvisningene og advarslene som er spesielt merket med **NB!** eller **Merknad**.

1 VIKTIGE MERKNADER



NB!

Montering, vedlikehold, reparasjoner og demontering av garasjeportåpneren skal utføres av kompetent person eller firma.

Merknad

Sluttbrukeren skal få tilgang til kontrollboken og håndboken for å oppnå sikker bruk og korrekt vedlikehold av portåpneren.

1.1 Viktig sikkerhetsinformasjon



NB!

Feil montering eller feil håndtering av garasjeportåpneren kan føre til alvorlige skader. Følg derfor alle anvisningene i denne håndboken.

Garasjeportåpneren er **kun** beregnet for impulsdrift av fjærbalanserte ledd- og vippeporter i **private bygg (ikke i næringsbygg)**. **Bruk i næringsbygg er ikke tillatt!**

Følg produsentens anvisninger mht. kombinasjonen port og åpner. Følg anvisningene angående konstruksjon og montering for å unngå mulige farer i henhold til EN 12604 og EN 12453. Porter som befinner seg på offentlig område og som kun har én verneinnretning, **f.eks. klemkraftføler, må kun brukes under oppsyn.**

1.1.1 Garanti

Vi frasier oss garanti- og produktansvar hvis det uten vårt forhåndssamtykke er utført montasje eller modifikasjoner som ikke er i henhold til våre retningslinjer. Videre påtar vi oss ikke ansvar for feilaktig eller uaktsom bruk av portåpner og tilbehør, eller for ukyndig vedlikehold av porten og dens balanserings-system. Garantiansvaret omfatter ikke batterier og lyspærer.

Merknad

En sakkyndig skal umiddelbart kontaktes for kontroll/ reparasjon hvis det oppstår feil på garasjeporten.

1.1.2 Kontrollere porten

Garasjeportåpneren er ikke dimensjonert for drift av tunge porter, dvs. porter som overhodet ikke kan, eller som vanskelig kan åpnes eller lukkes manuelt.

Før montering av portåpneren er det derfor nødvendig å kontrollere porten og forsikre seg om at den også med letthet kan betjenes manuelt.

Dette gjør du ved å løfte porten cirka én meter opp og så slippe den igjen. Porten skal bli stående i denne stillingen og ikke bevege seg **verken oppover eller nedover**.

Beveger porten seg likevel i en av retningene, er det fare for at fjærene (evt vektene) i balanseringsystemet ikke er riktig innstilt eller er ødelagt. Dette vil medføre ekstra slitasje og feilfunksjoner på porten dersom feilen ikke blir rettet.



OBS! Livsfare!

Forsøk aldri selv å bytte, justere, reparere eller flytte portens balanseringsystem eller dets holdere. Fjærene står under kraftig spenn og kan forårsake alvorlige skader. Kontroller hele porten (ledd, lagre, vaiere, fjær og festelementer) for slitasje og eventuelle skader. Kontroller om det finnes rust, korrosjon eller sprekker. Ikke bruk porten når reparasjoner eller justeringer må utføres. En feil på porten eller en port som er feil justert, kan føre til alvorlige skader.

Merknad

For din egen sikkerhet må arbeid på portens fjærer/ balanseringsystem og nødvendig vedlikeholds- og reparasjonsarbeid kun utføres av en kvalifisert og autorisert person. Den tiltenkte funksjon kan kun sikres gjennom korrekt montering og vedlikehold utført av kompetent/ sakkyndig bedrift eller en kompetent/sakkyndig person i samsvar med anvisningene.

1.2 Viktige anvisninger for sikker montering

Den sakkyndige montør må sørge for at gjeldende arbeidsmiljøforskrifter og forskrifter for drift av elektriske apparater følges i forbindelse med montasjearbeidene. Nasjonale retningslinjer må følges. Mulige farer i henhold til NS EN 13241-1 unngås ved å følge våre anvisninger vedrørende konstruksjon og montering. Montøren må sørge for at nasjonale forskrifter for drift av elektriske apparater overholdes.

1.2.1 Før monteringen av garasjeporten må du kontrollere at

Porten er mekanisk feilfri og at den er korrekt balansert og er i likevekt, slik at den også enkelt kan betjenes manuelt (EN 12604). Kontroller også at porten kan åpnes og lukkes uten problemer (se kapittel 1.1.2). Mekaniske låseinnretninger som ikke er nødvendig for betjening av garasjeportåpneren, skal koples ut. Dette gjelder spesielt portens låsemekanismer (se kapittel 3.2.1/3.2.2). Garasjeportåpneren er konstruert for drift i tørre rom, og skal derfor ikke monteres utendørs. Garasjetaket må være dimensjonert slik at en sikker montering av portåpneren garanteres. Er taket for høyt eller for svakt, må garasjeportåpneren festes på en bjelke som monteres for formålet.

Merknad

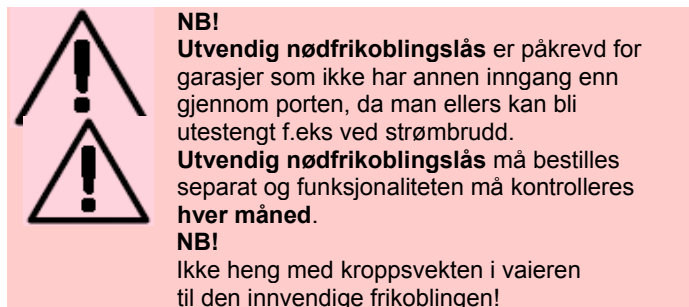
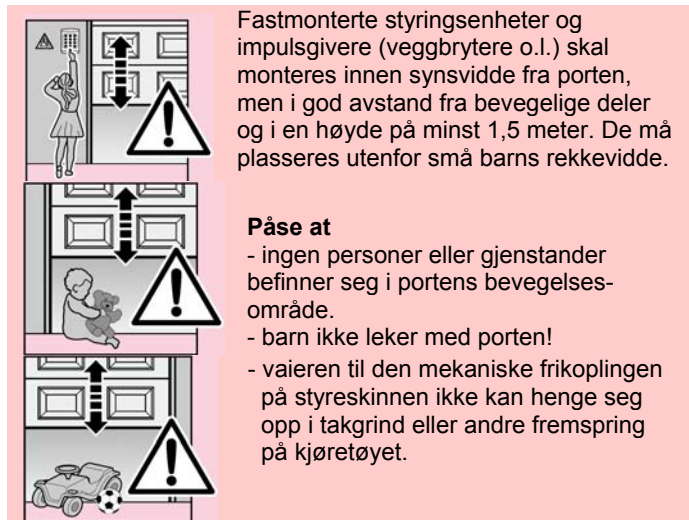
Montøren må kontrollere monteringsmateriellet som følger med er egnet til bruk på monteringsstedet.

Klaringen mellom taket og det høyeste punktet på porten i åpningsbevegelsen må være minst 30 mm (se bilde 1.1a/1.1b). Er klaringen mindre, kan garasjeportåpneren også monteres bak porten i åpen stilling såfremt det er nok plass. I slike tilfeller må det settes inn en forlenger. Denne må bestilles separat. Dessuten kan garasjeportåpneren plasseres maks. 50 cm ut fra midtlinjen. Dette gjelder ikke leddporter med høytløftbeslag (H-beslag), her kreves et spesialbeslag. Den påkrevd jordede kontakten til den elektriske tilkoplingen skal monteres ca. 20 -50 cm til side for motorhodet.

Merknad

Varselskiltet vedr. klemfare skal plasseres permanent på et godt synlig sted eller i nærheten av en eventuell fastmontert veggbryter tilkoblet garasjeportåpneren.

1.3 Advarsler



1.4 Vedlikeholdsanvisninger

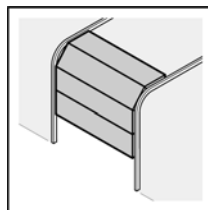
Garasjeportåpneren er vedlikeholdsfri. Av hensyn til egen sikkerhet anbefaler vi at du lar porten kontrolleres av en sakkyndig **iht. portprodusentens anvisninger**. Kontrollen og vedlikeholdet skal kun utføres av en sakkyndig person, ta kontakt med leverandøren din for mer informasjon.

En visuell kontroll kan også utføres av operatøren. Ta kontakt med leverandøren din når det gjelder eventuelle nødvendige reparasjoner.

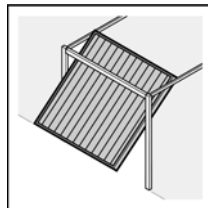
Vi påtar oss ikke ansvar for reparasjoner som ikke er utført på forskriftsmessig eller fagmessig måte.

1.5 Merknader til bildedelen

I bildedelen beskrives monteringen av garasjeportåpneren på en leddport. Ved monteringsavvik i forbindelse med leddporter, vises disse i tillegg. Det benyttes følgende bokstavkoder i bildenummereringen:



a) leddport



b) vippeport

Noen bilder inneholder i tillegg nedenstående symbol med en henvisning til et annet sted i teksten. Der finner du viktig informasjon om monteringen og drift av garasjeportåpneren.

Eksempel:



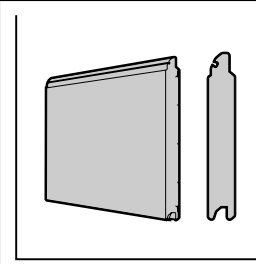
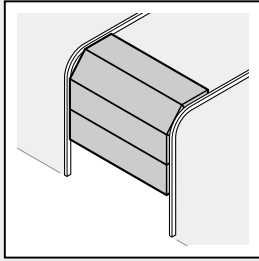
2.2 = se tekst, kapittel 2.2

Dessuten vises følgende symbol i både bilde- og tekstdelen:



Fabrikkinnstilling

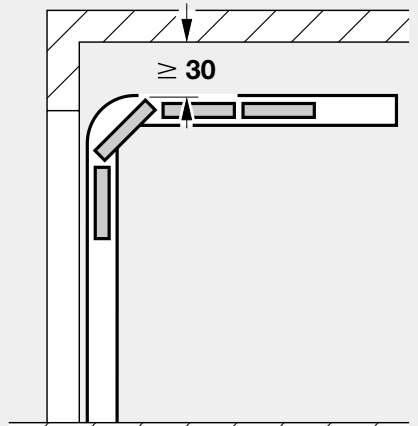
1a



1.1a



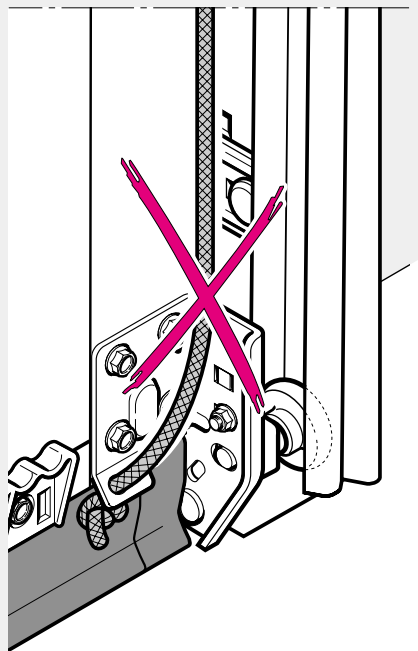
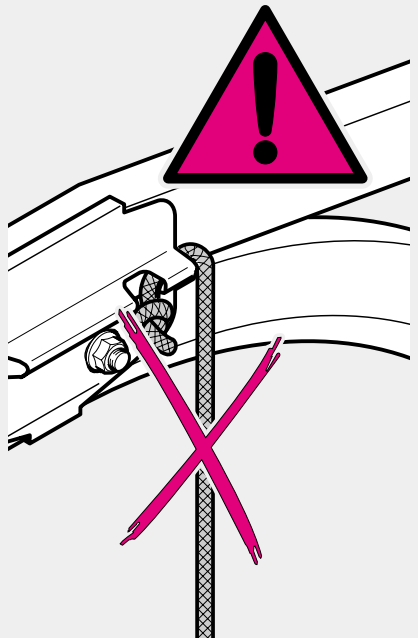
1.2.2/2.2



1.2a



2.3



1.5a/1.6a

1.4a

1.2a

1.4a

1.3a

1.2a

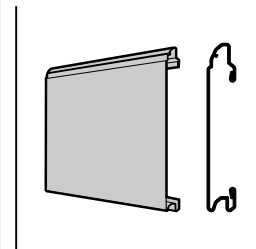
1.5a/1.6a

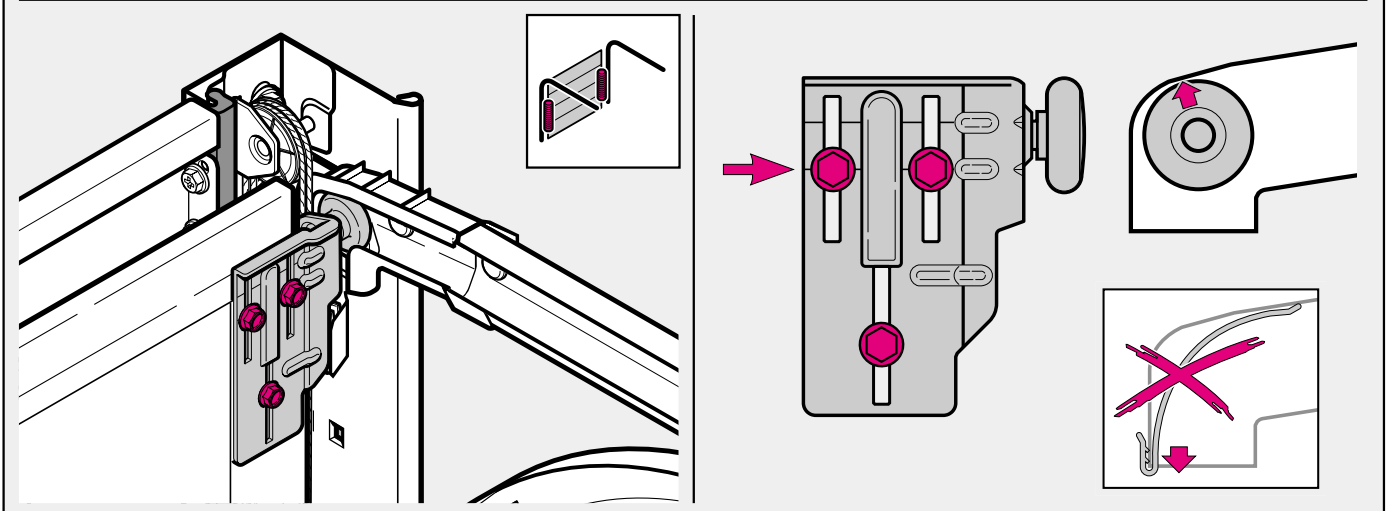
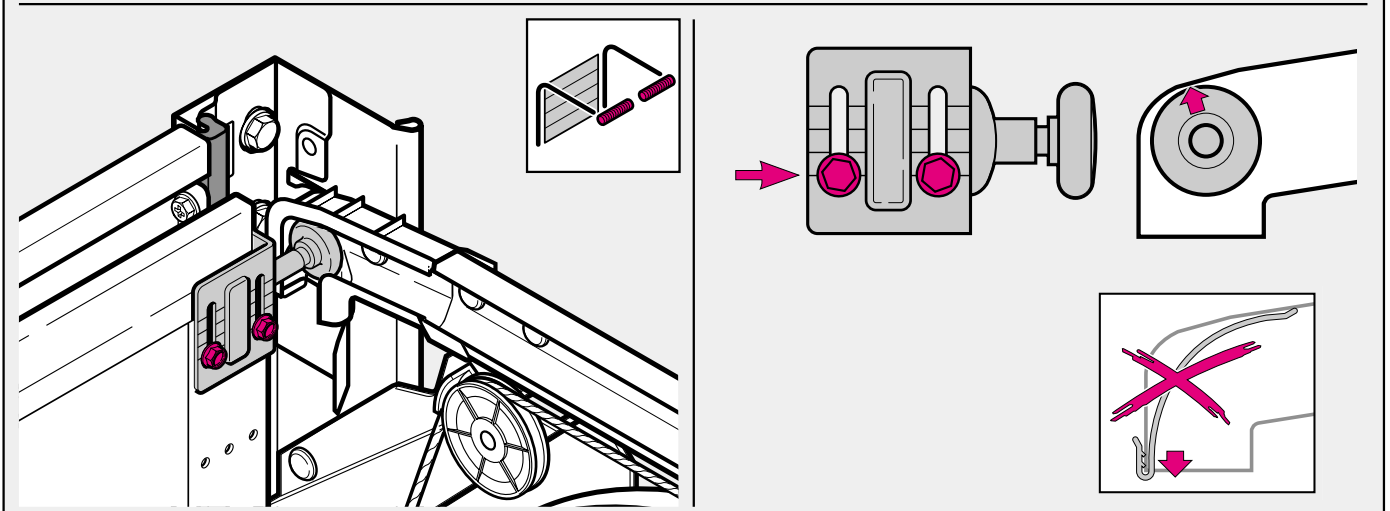
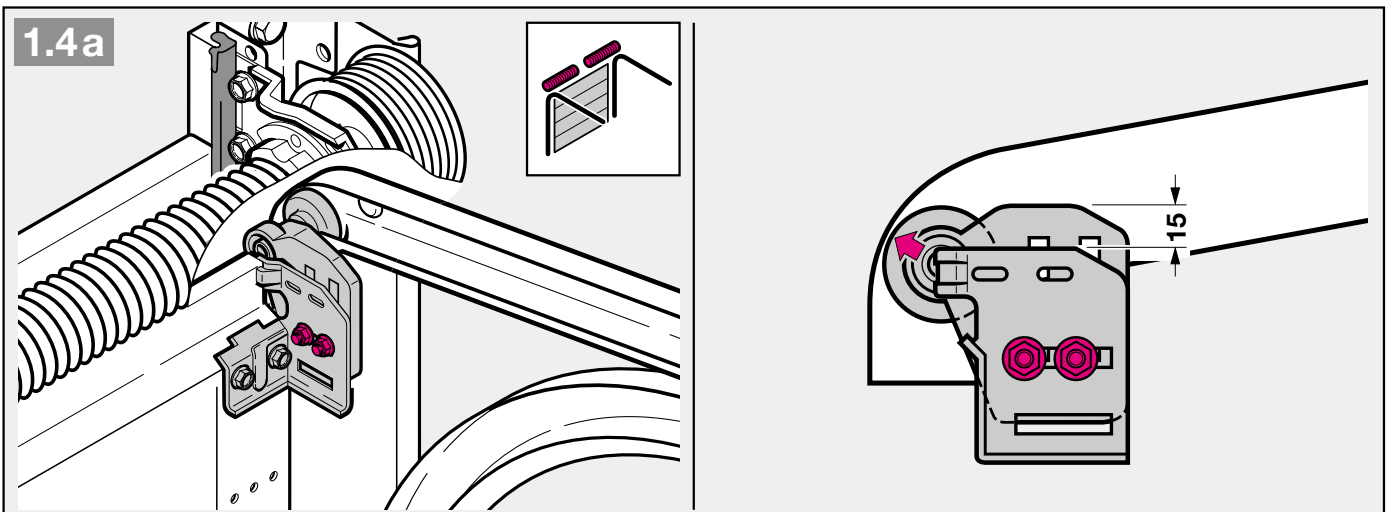
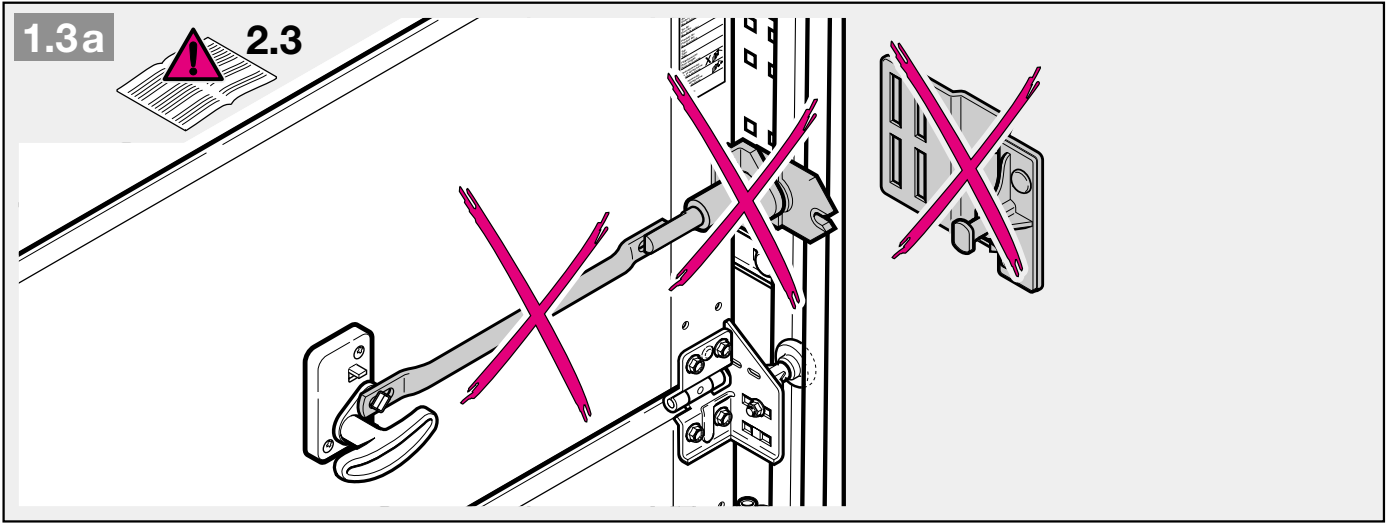
1.4a

1.2a

1.4a

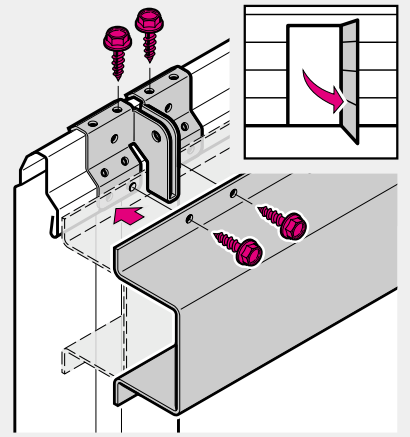
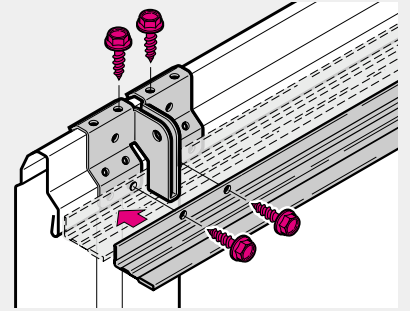
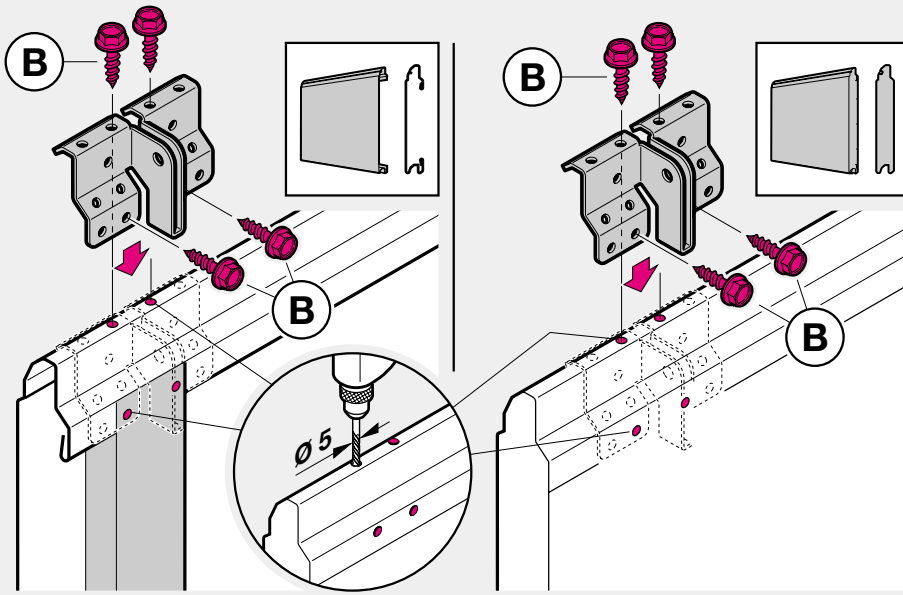
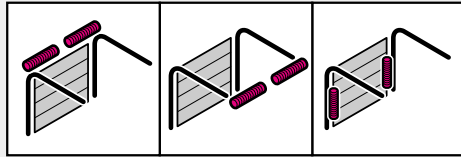
1.3a



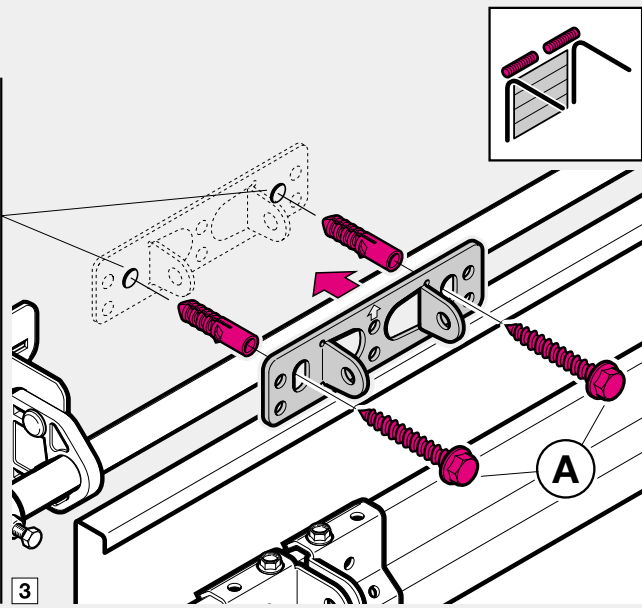
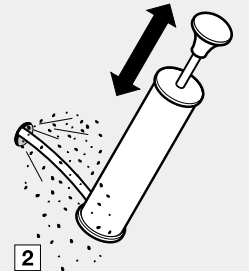
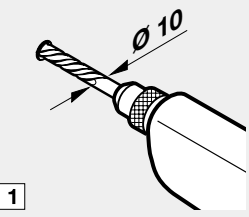


1.5a

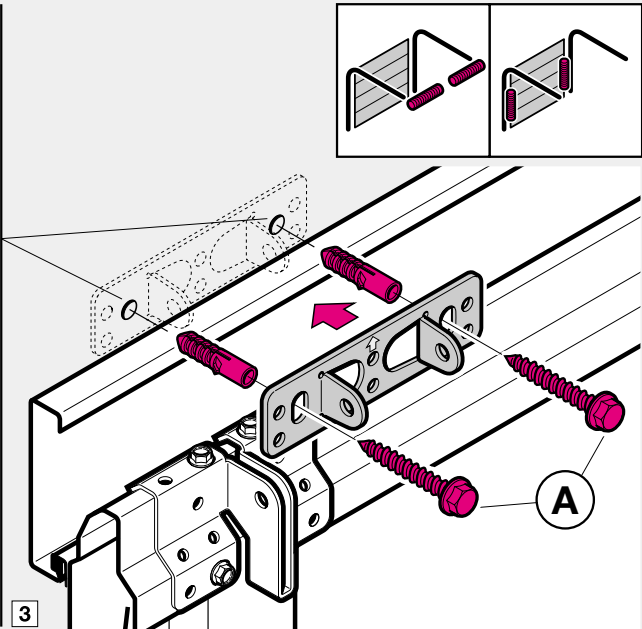
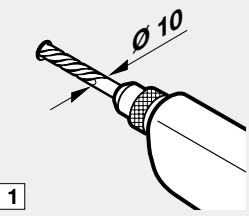
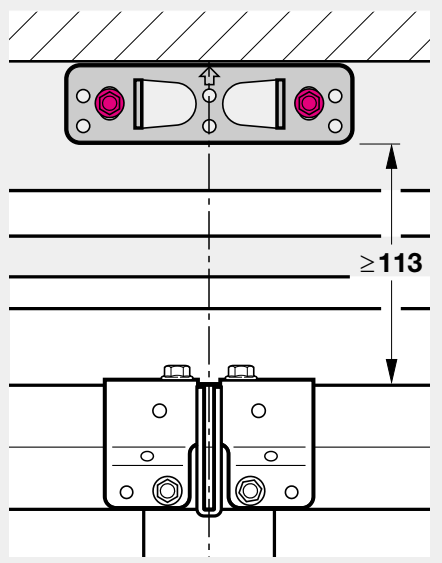
2.4/2.5



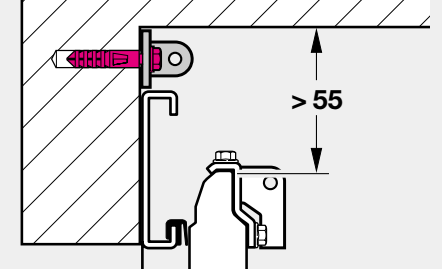
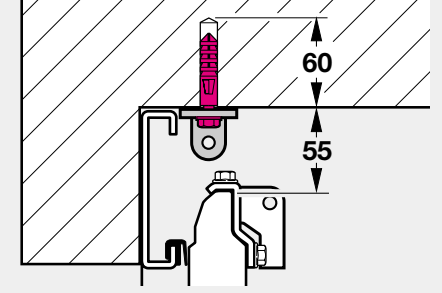
1.6a

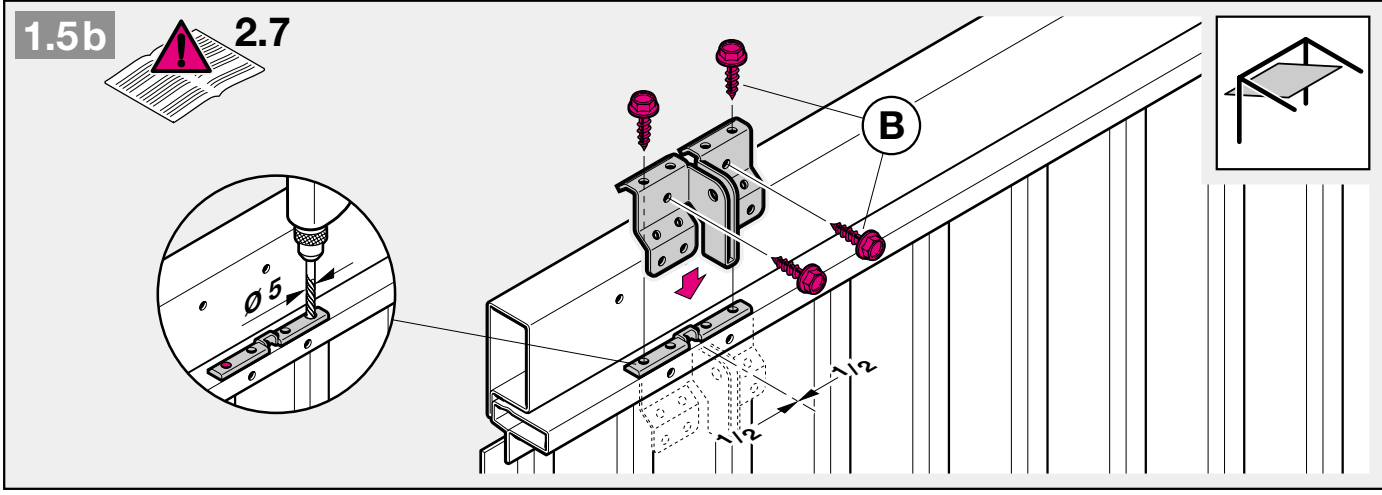
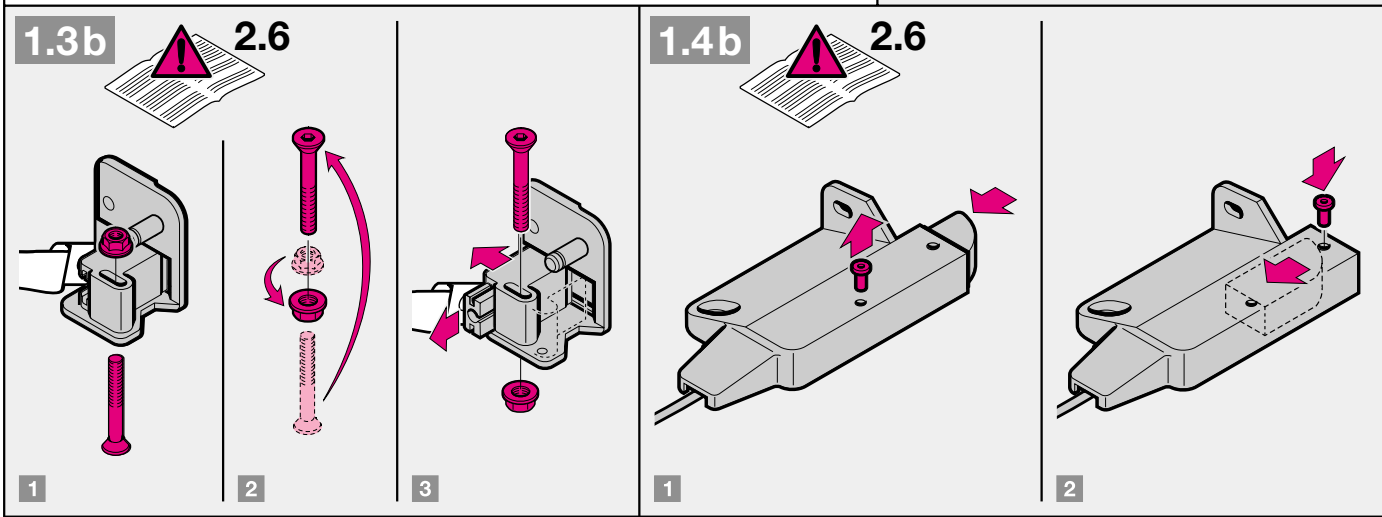
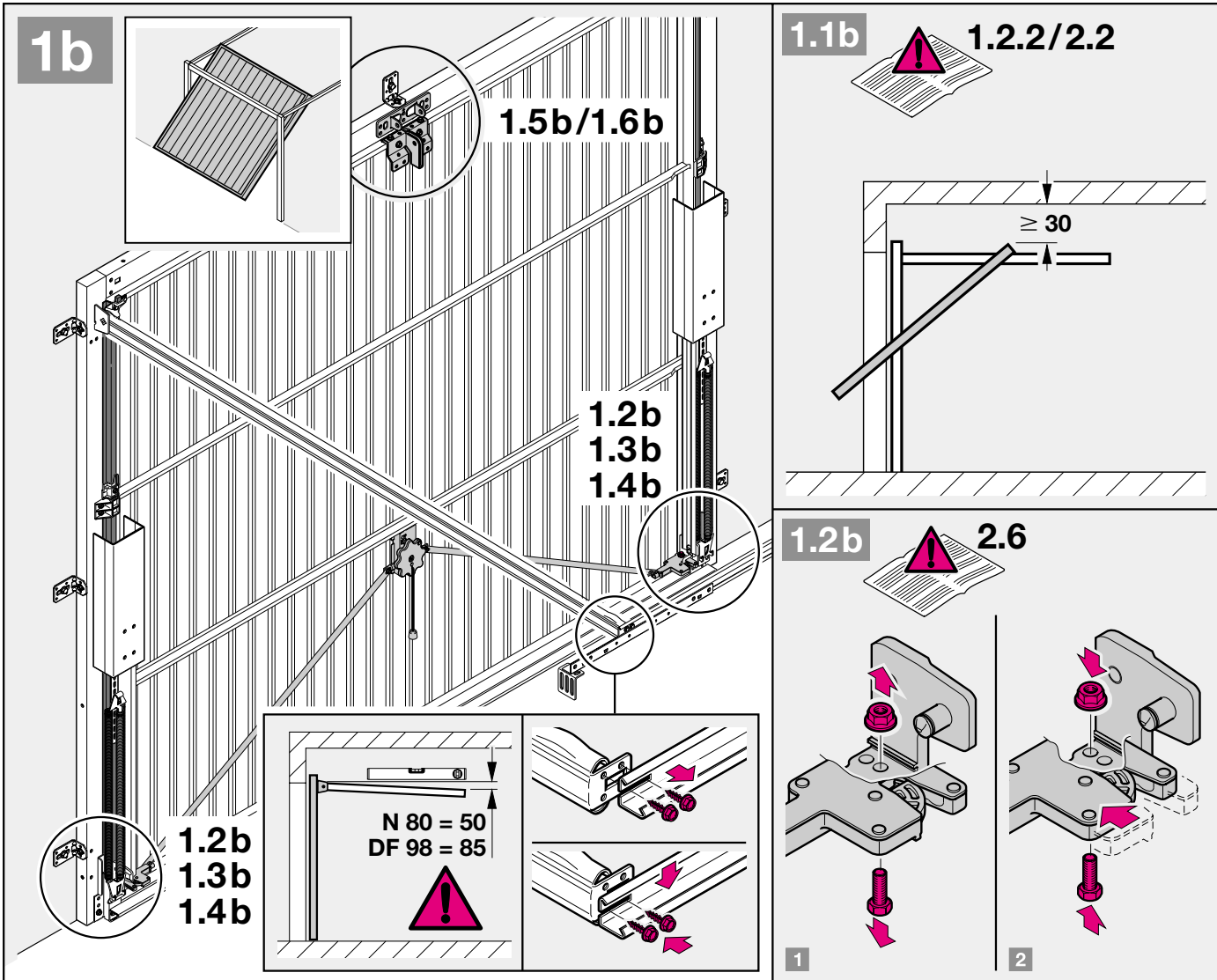


LTE/LPU/LTH 40

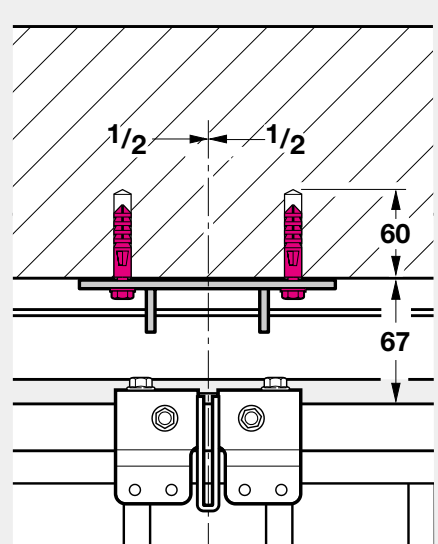
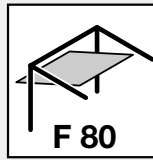
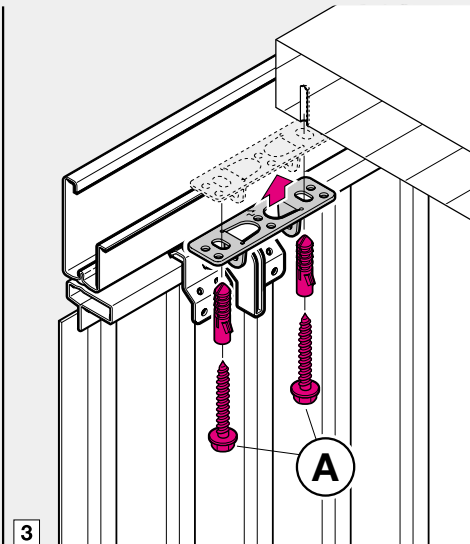
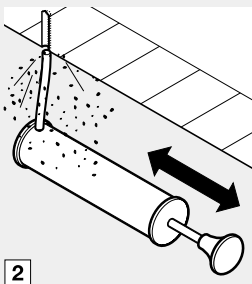
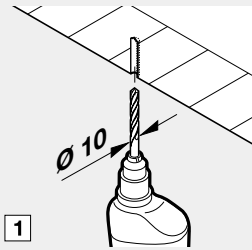
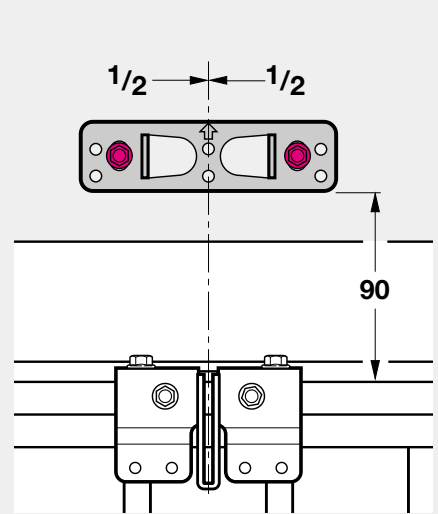
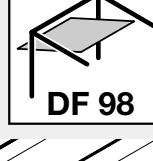
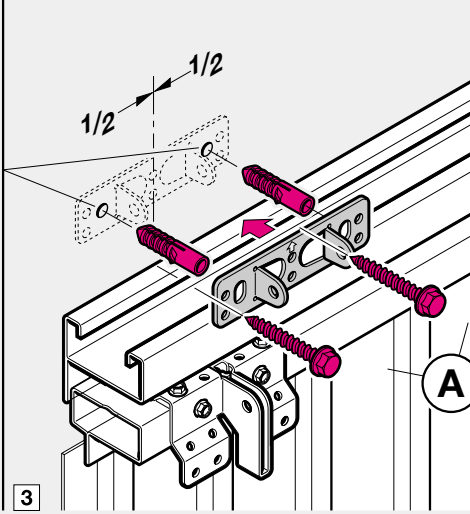
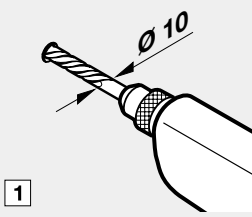
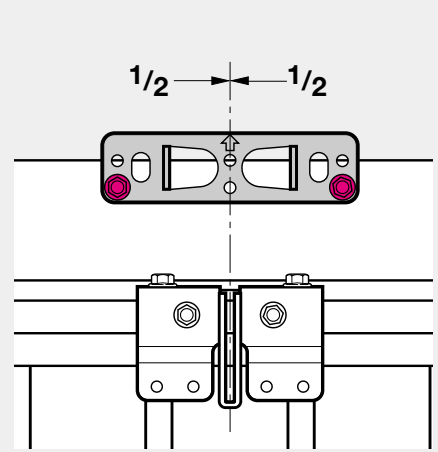
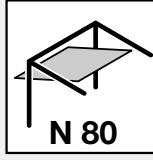
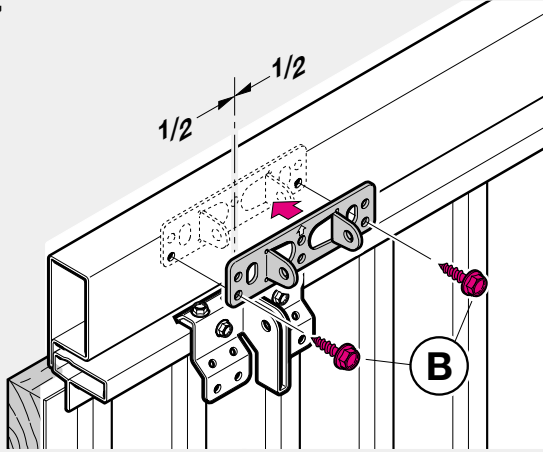
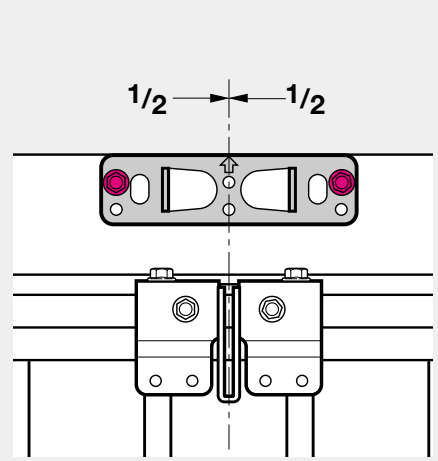
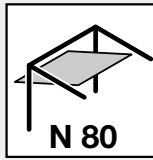
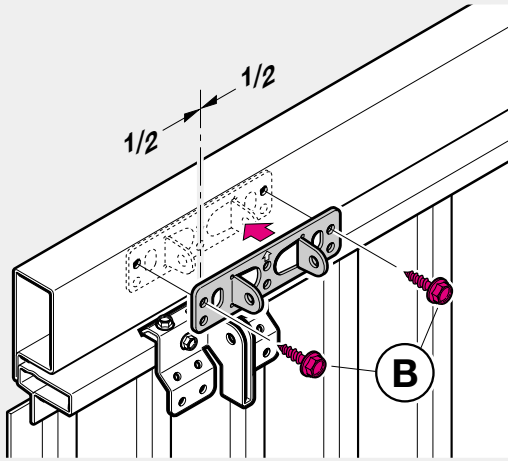


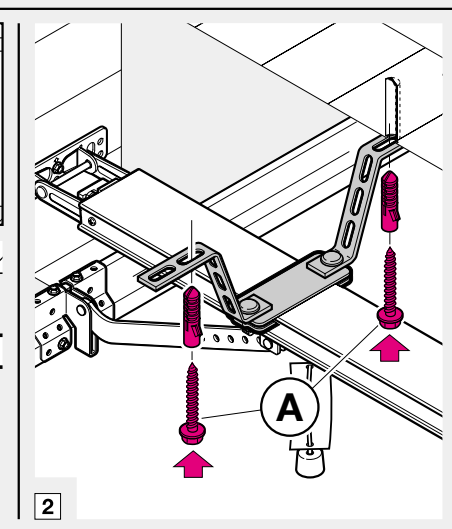
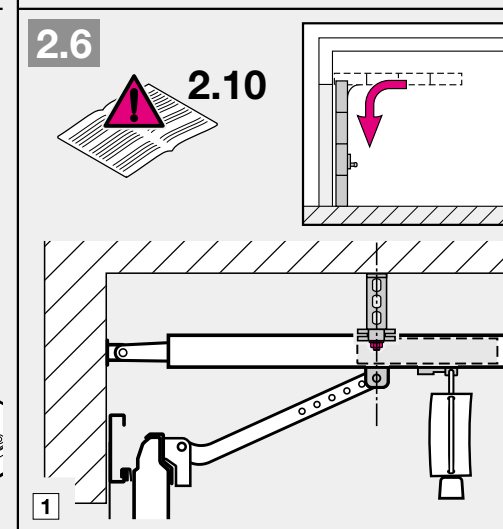
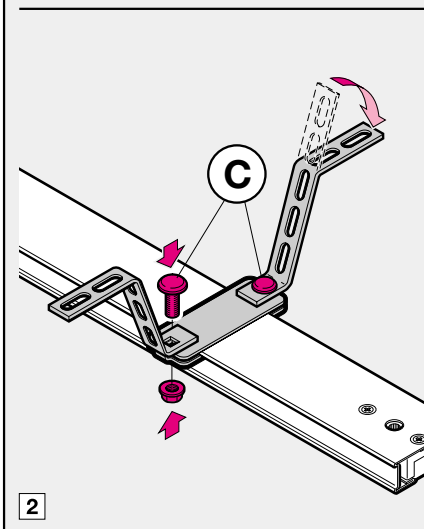
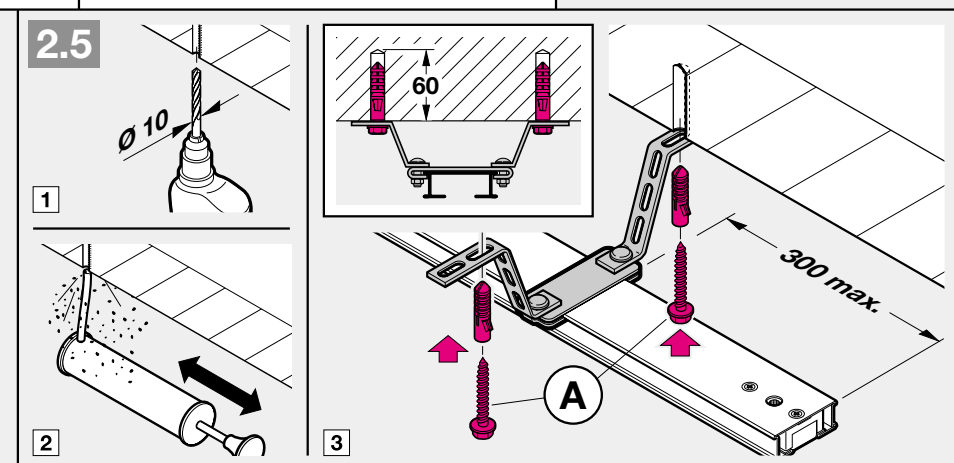
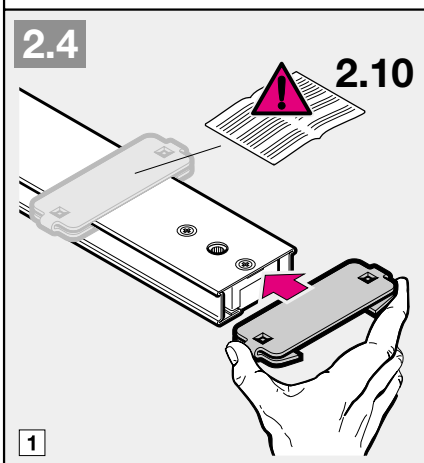
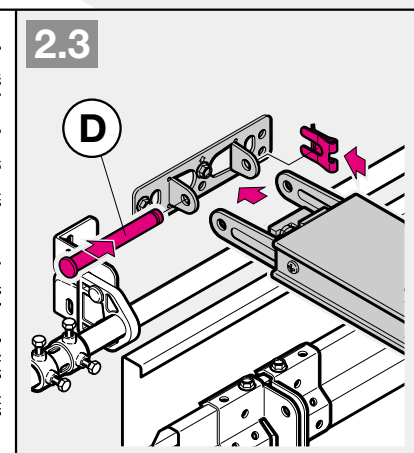
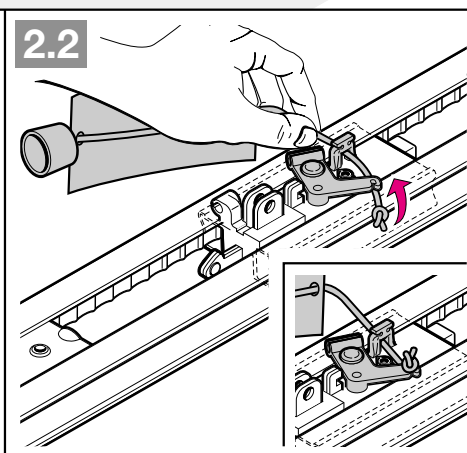
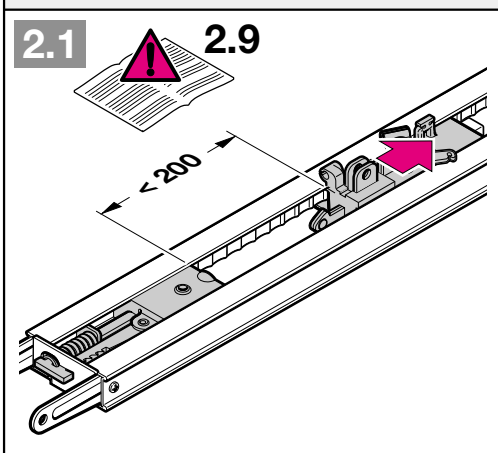
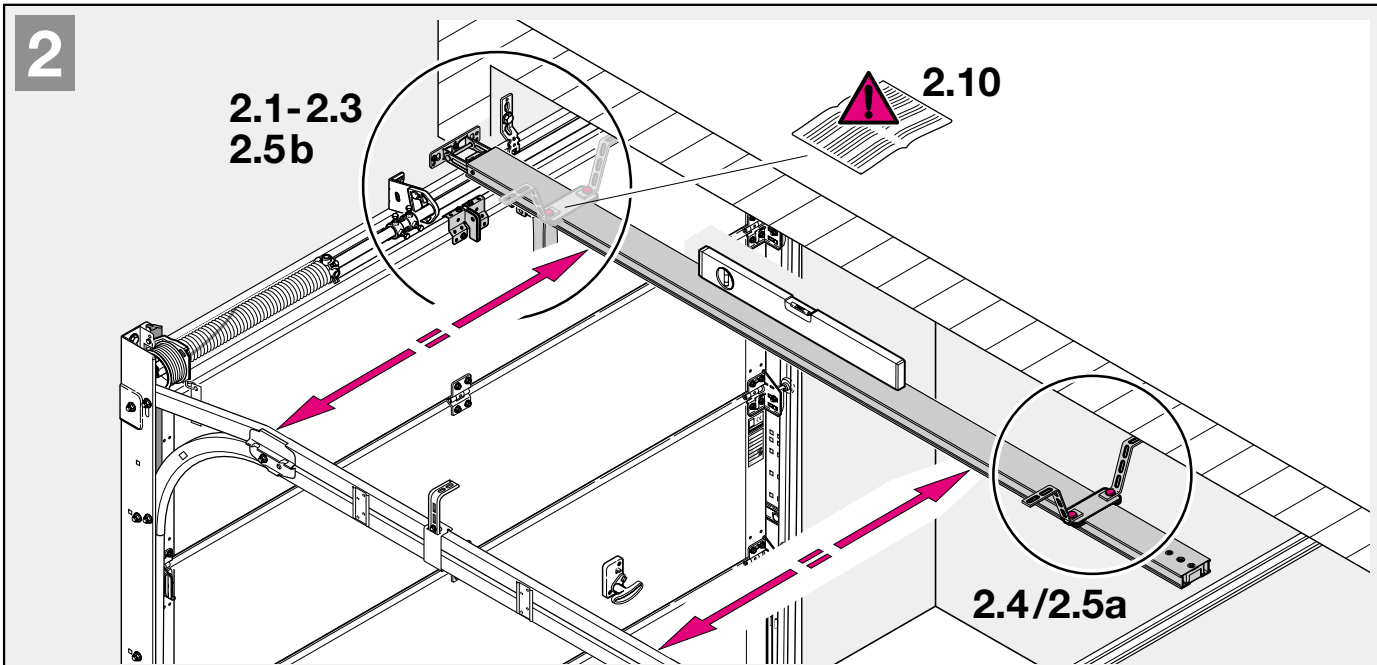
LTE/LPU/LTH 40



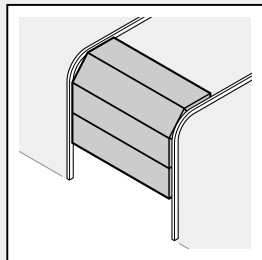


1.6b

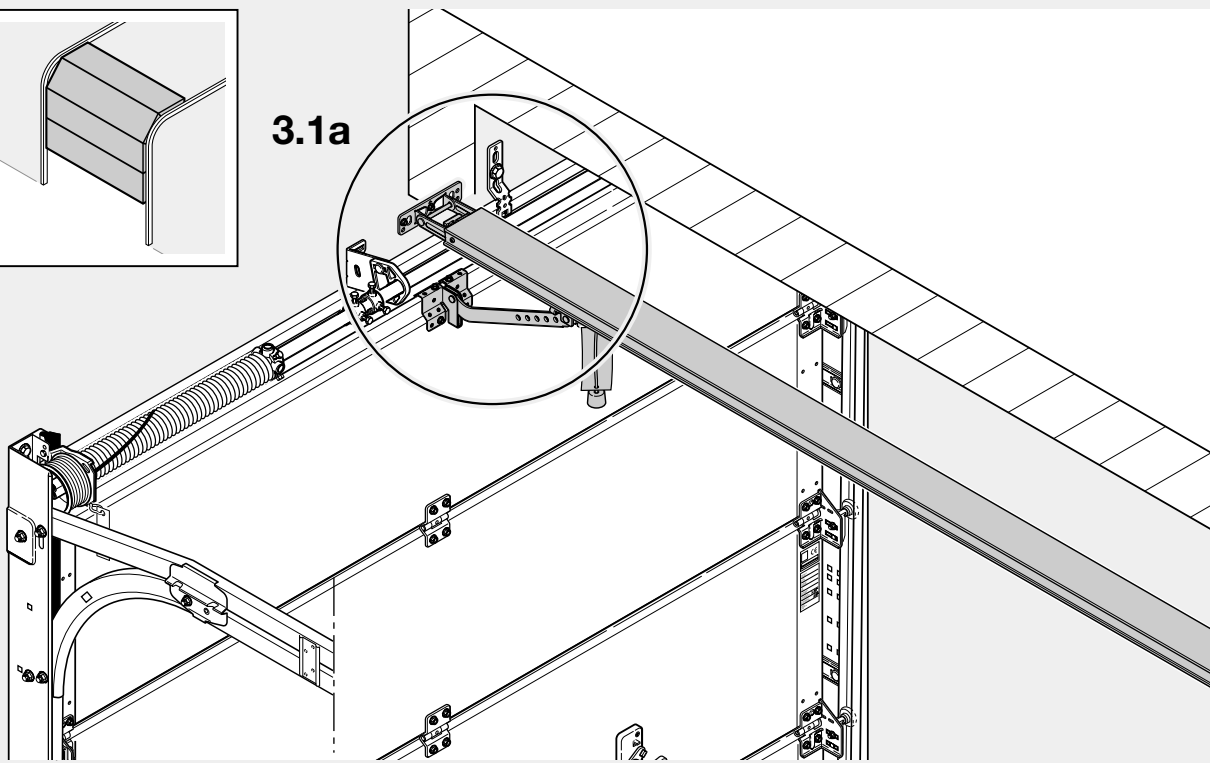
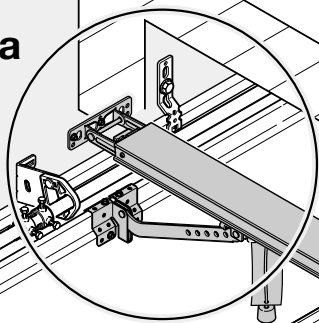




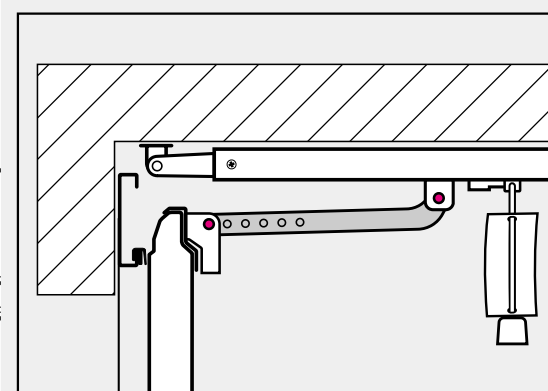
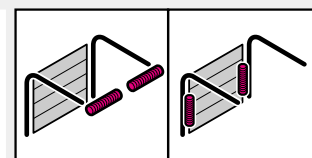
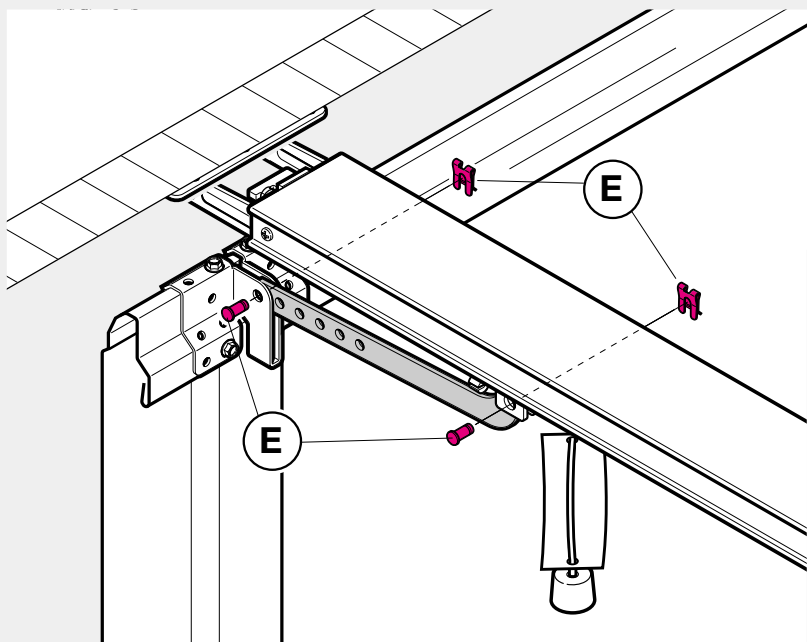
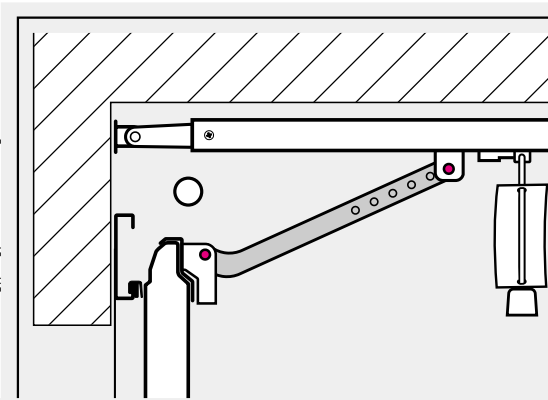
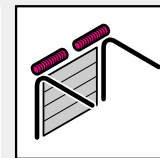
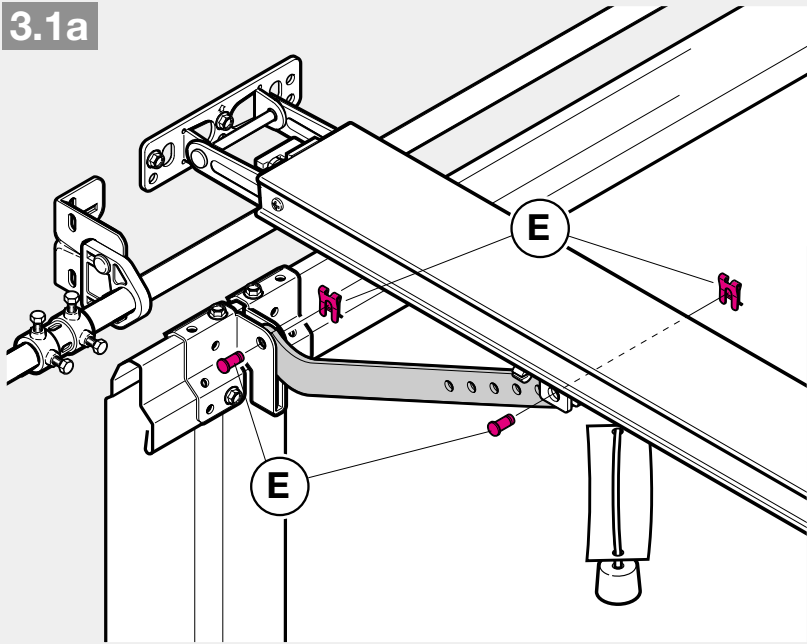
3a



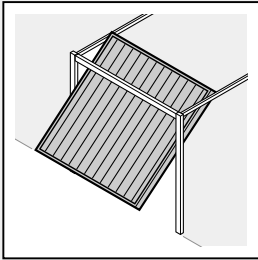
3.1a



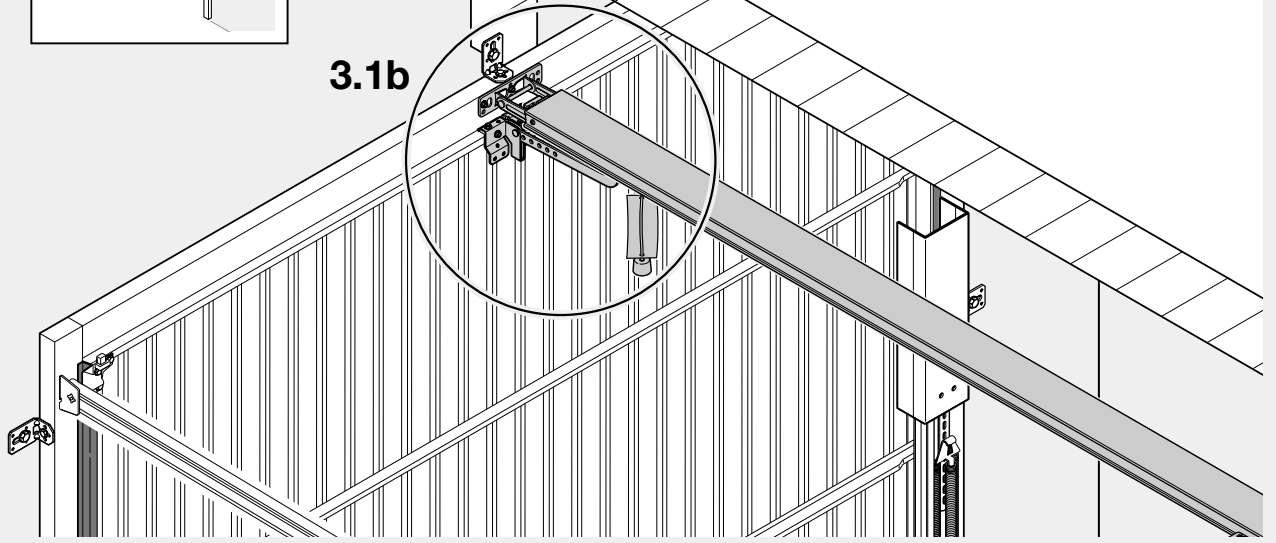
3.1a



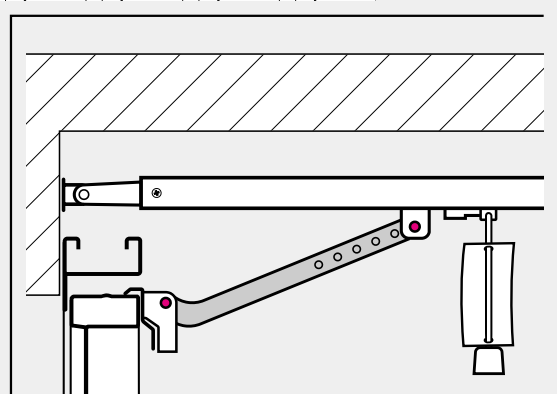
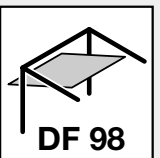
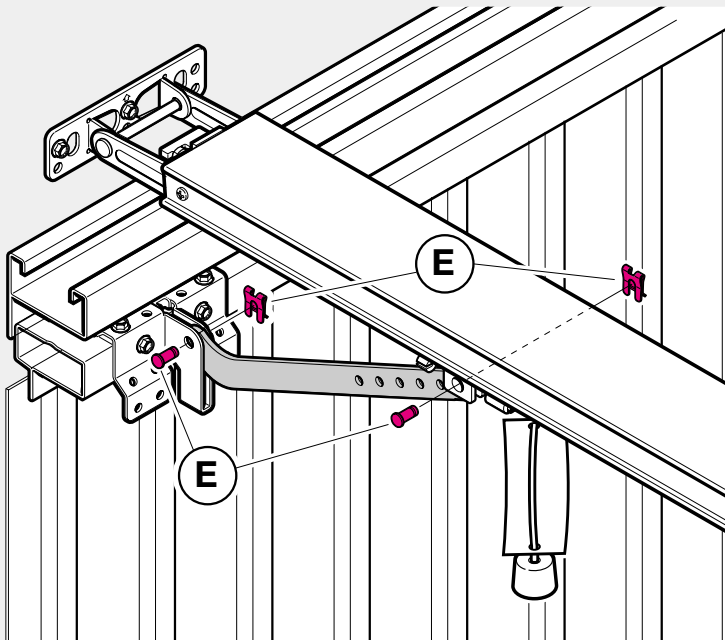
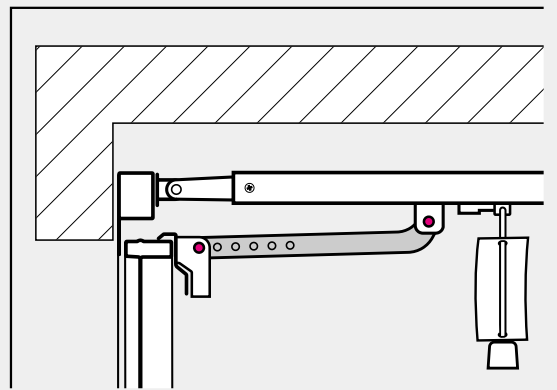
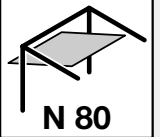
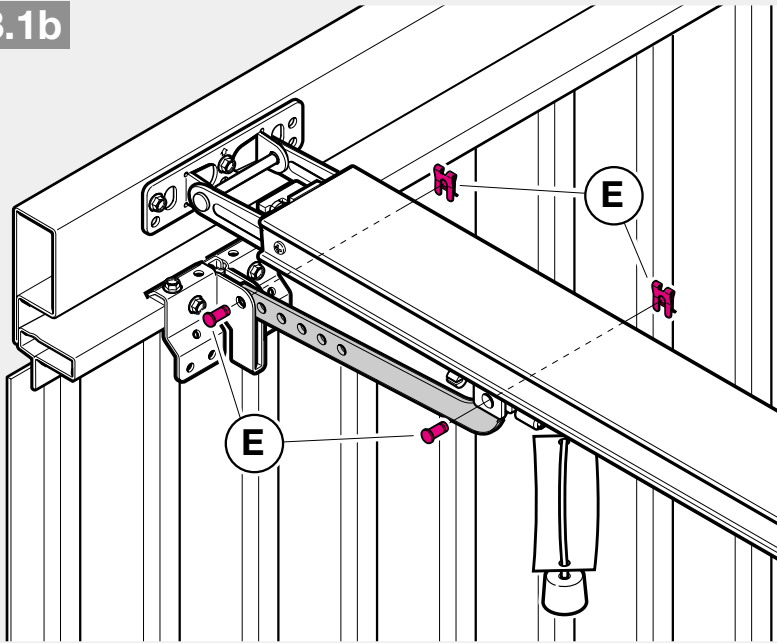
3b

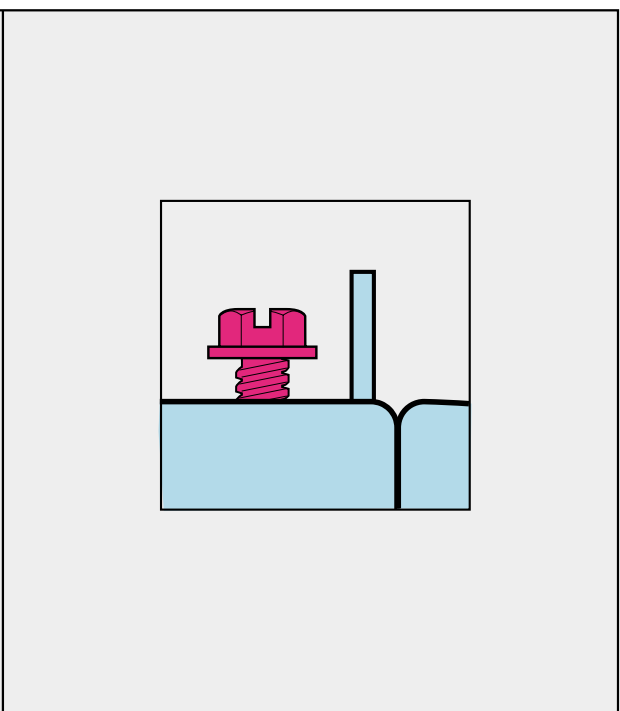
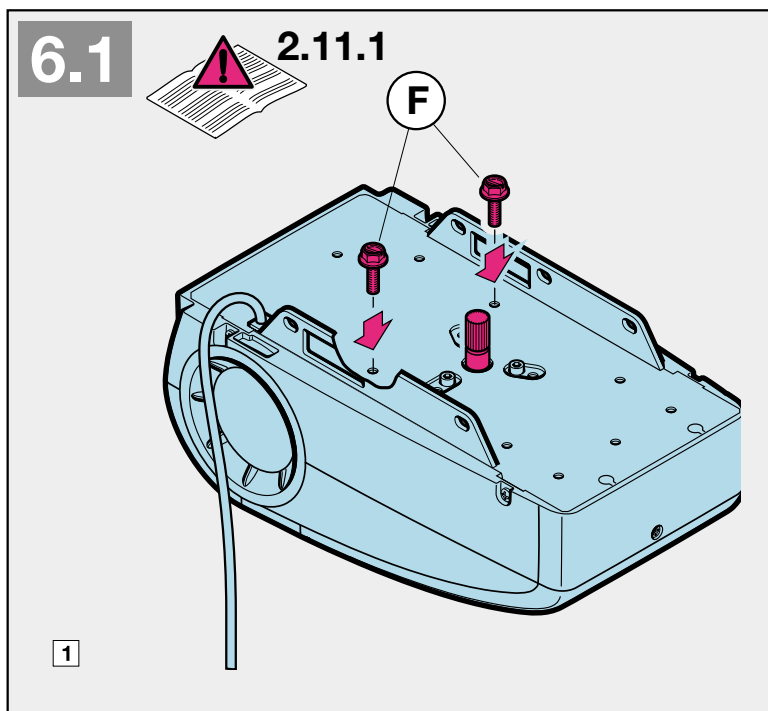
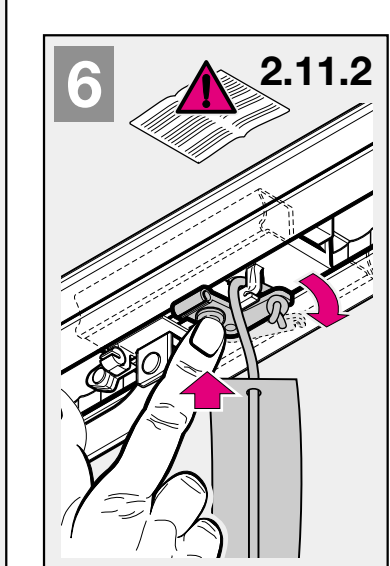
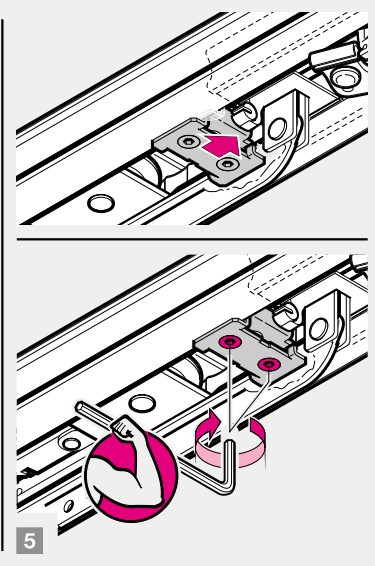
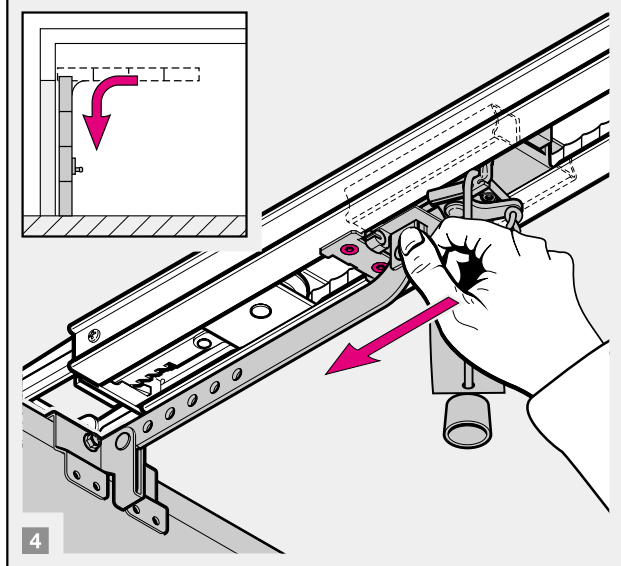
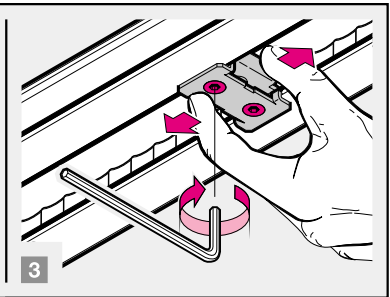
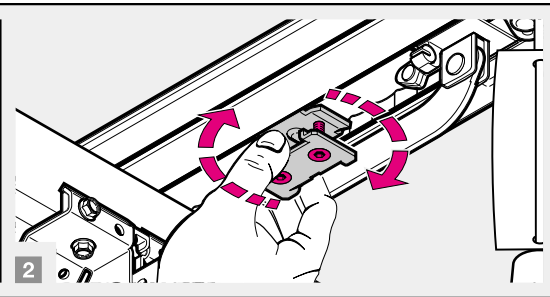
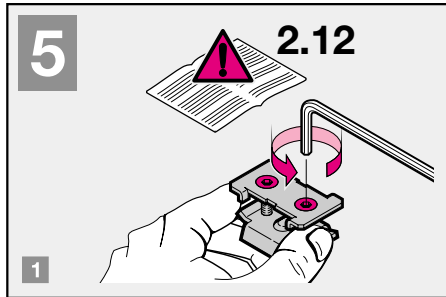
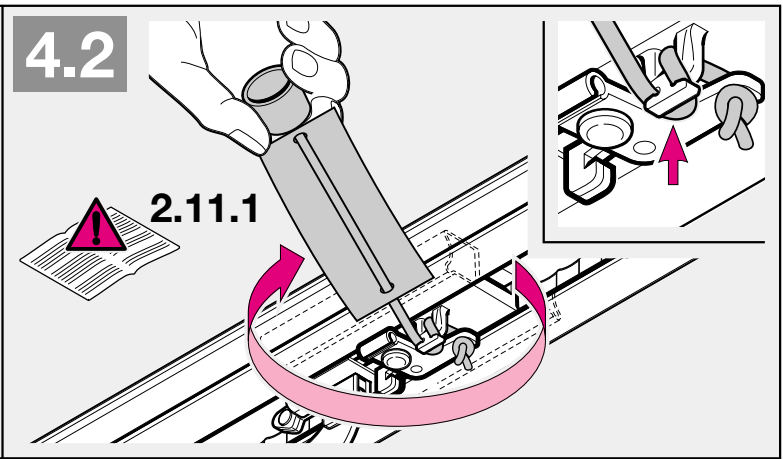
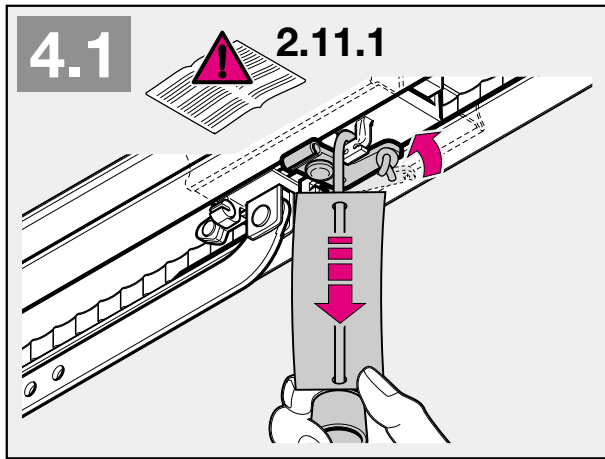


3.1b

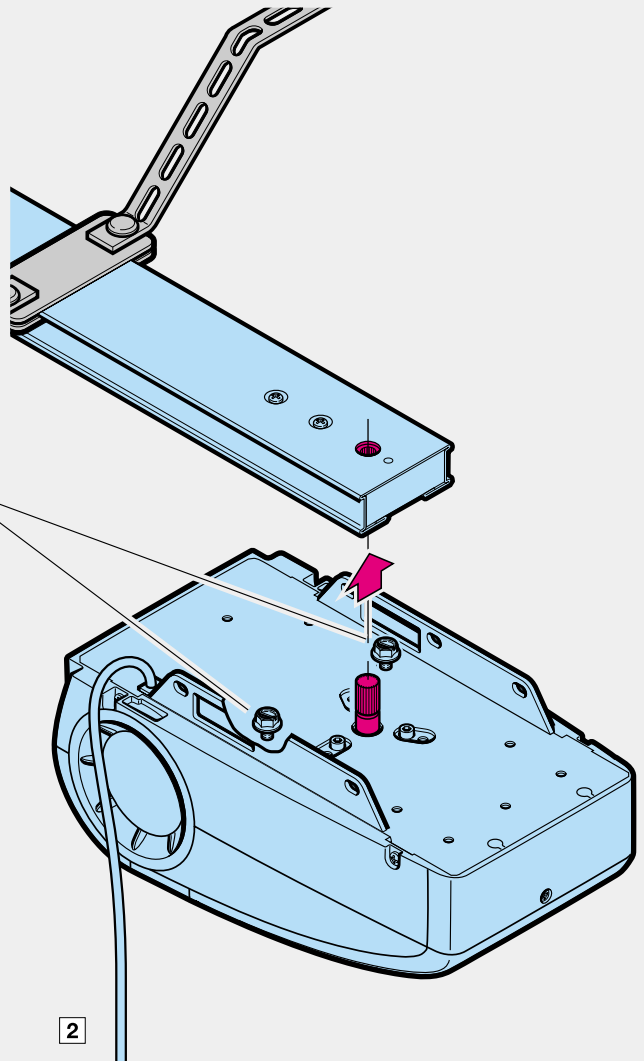
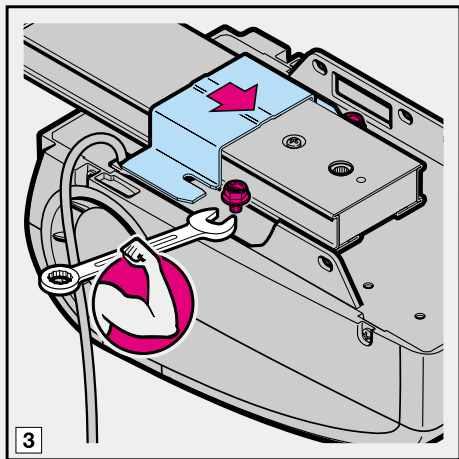


3.1b





6.2

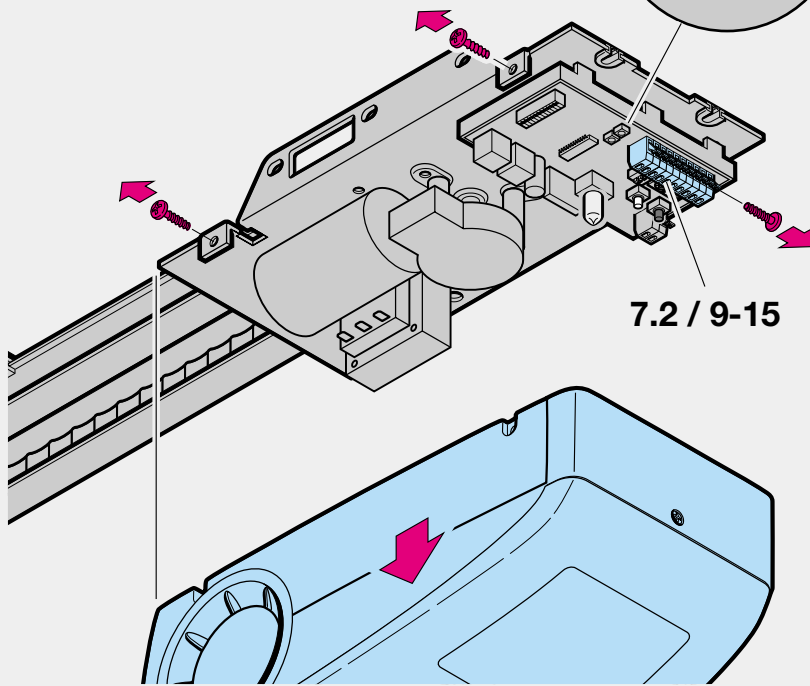
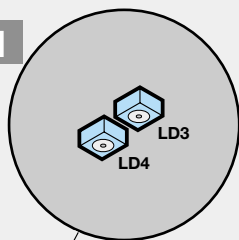


7

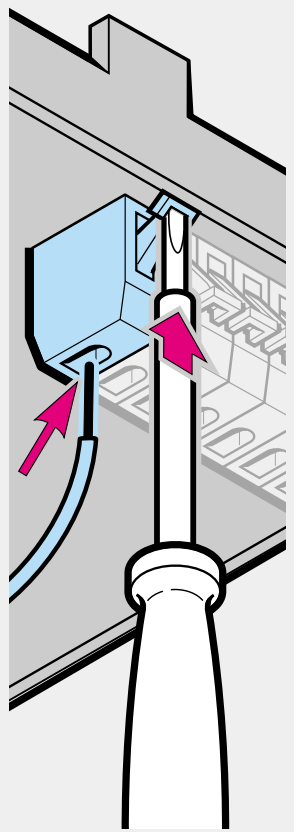


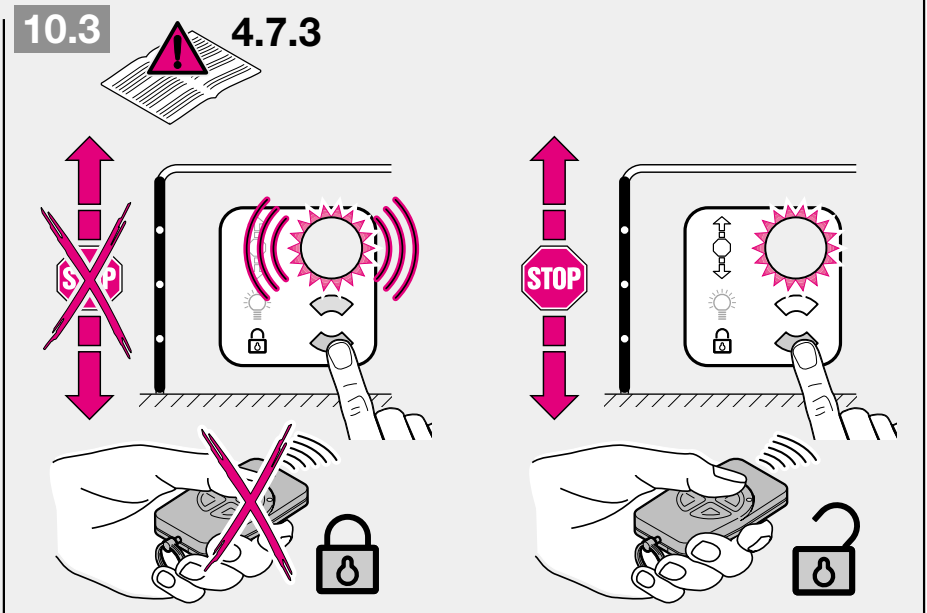
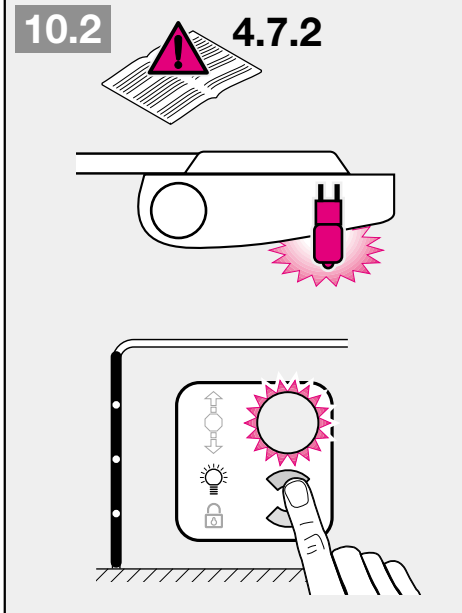
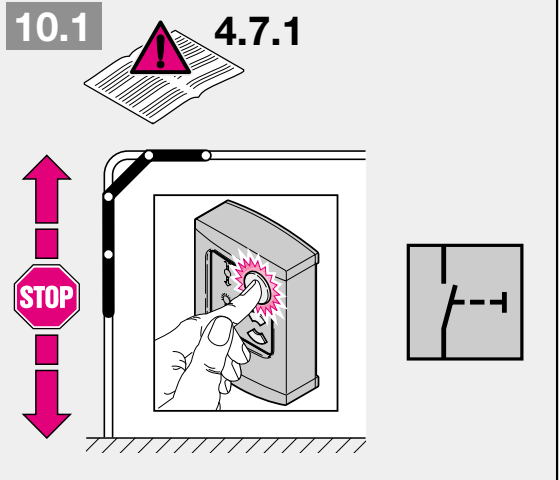
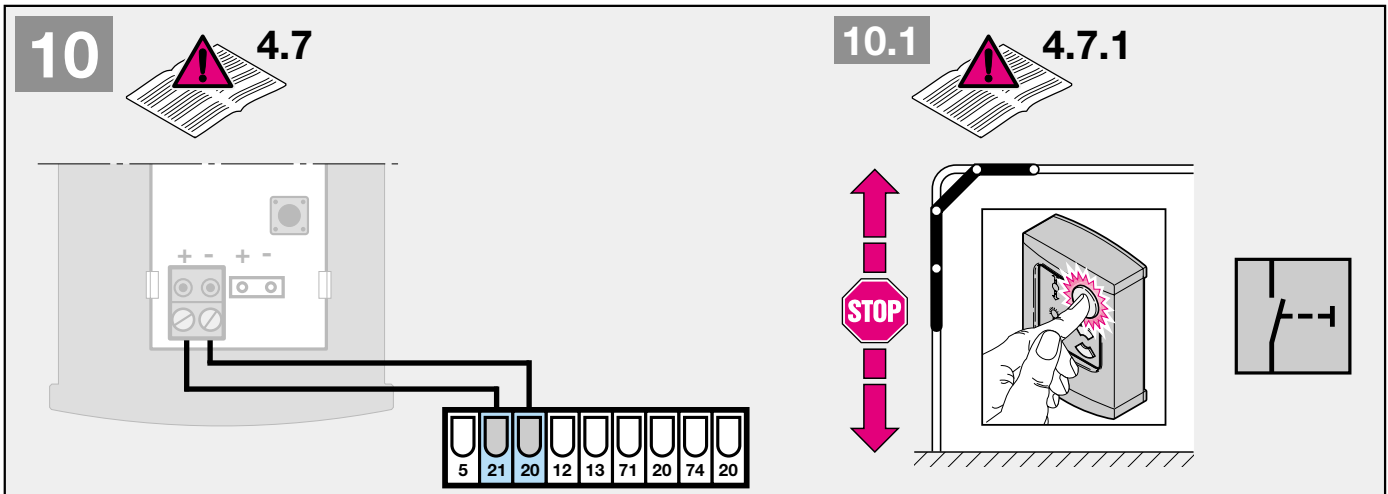
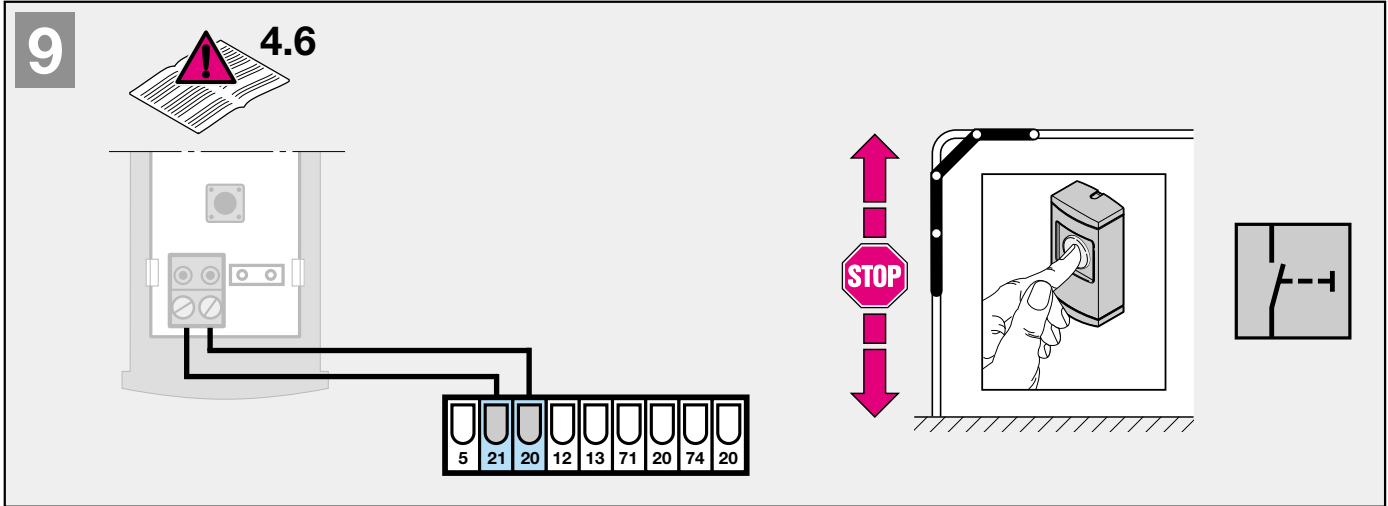
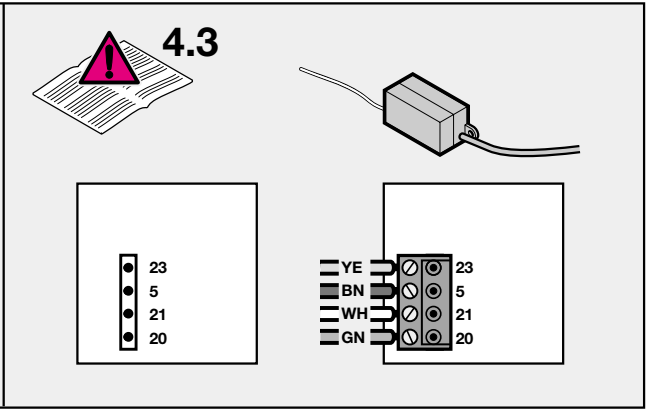
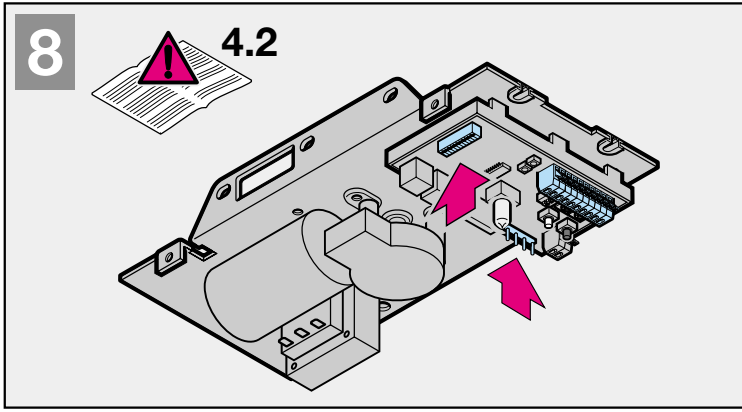
4.4/4.5

7.1



7.2

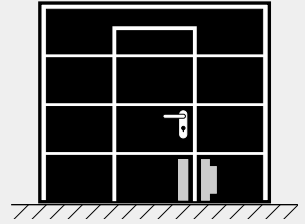
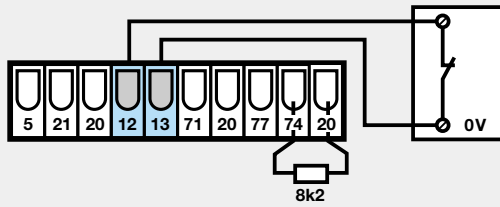
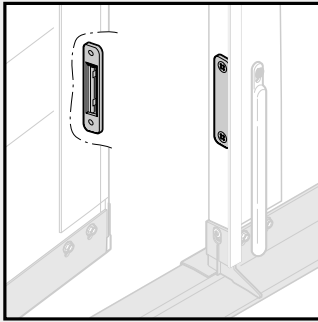




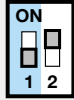
11



4.8



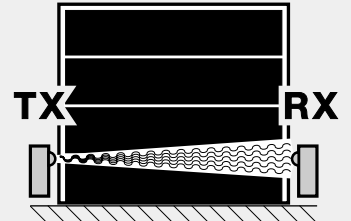
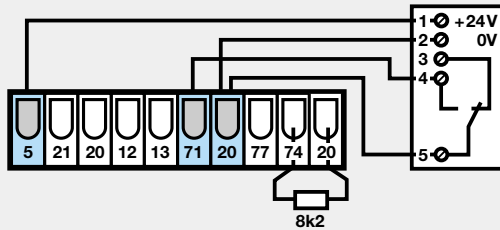
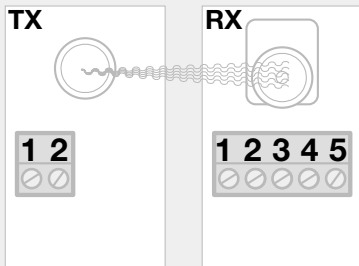
SCH1



12



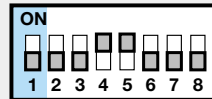
4.9



SCH1



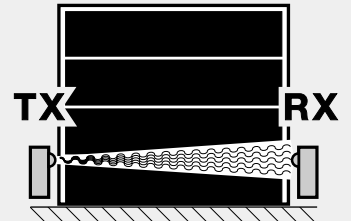
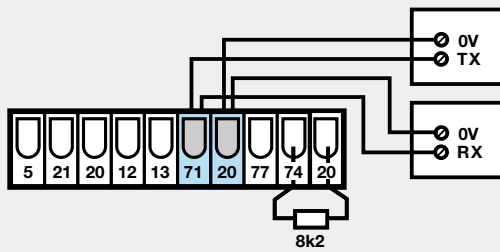
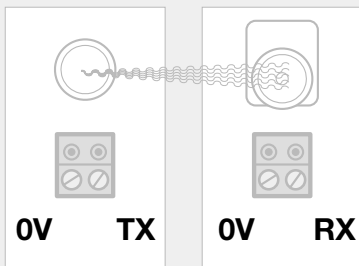
SCH2



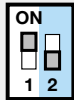
13



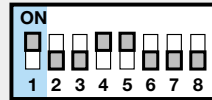
4.10



SCH1



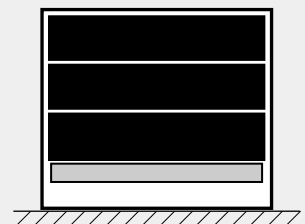
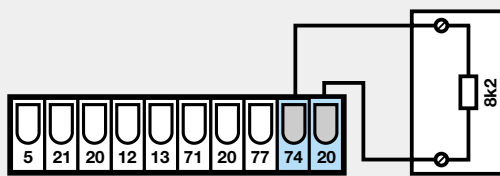
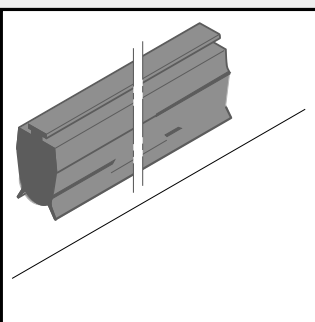
SCH2



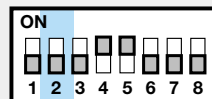
14



4.11



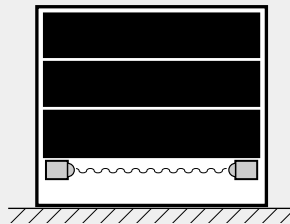
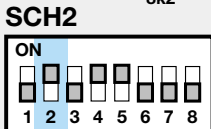
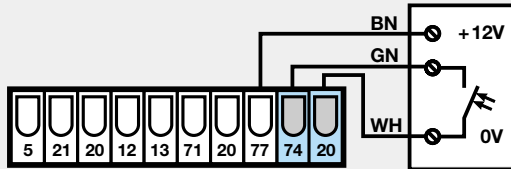
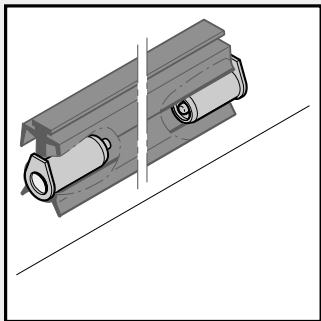
SCH2



15



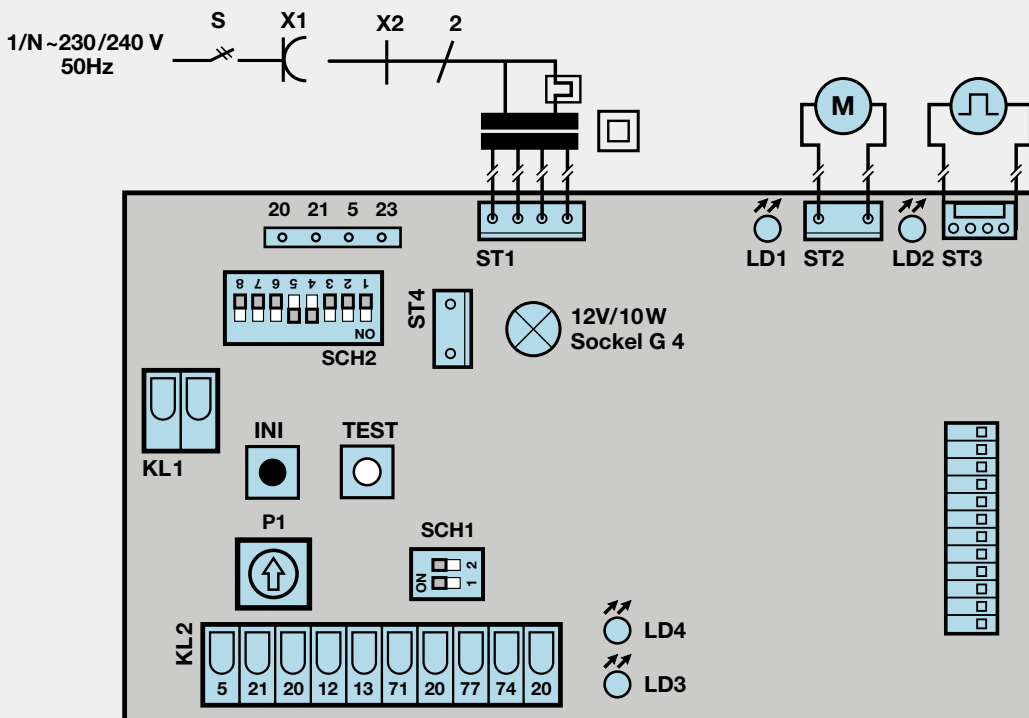
4.12



16



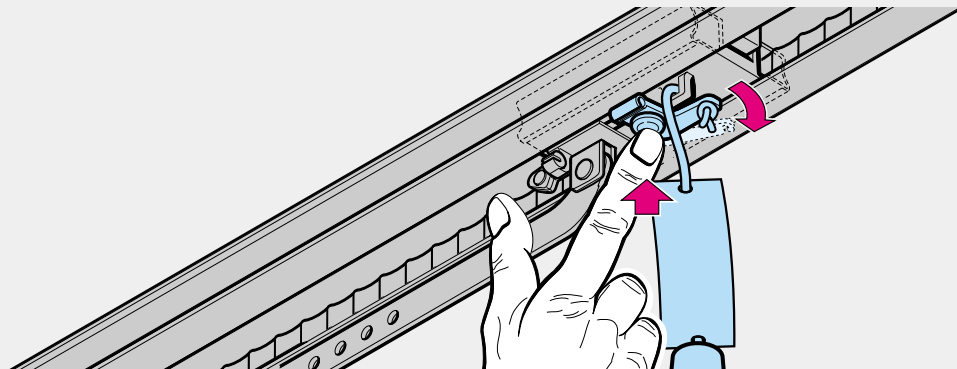
3.2.2



17



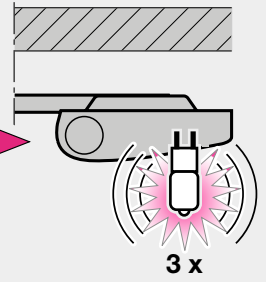
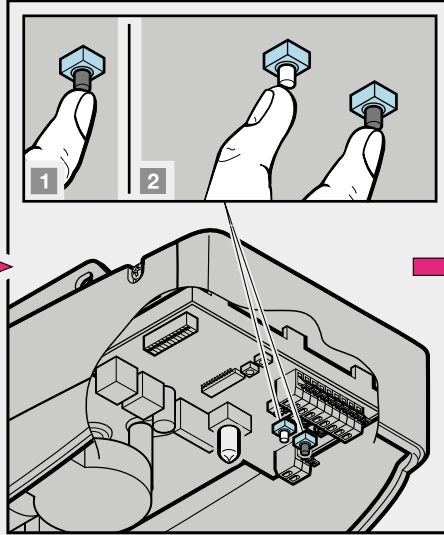
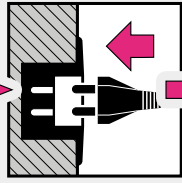
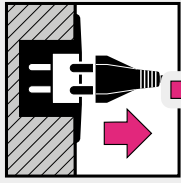
3.2.2



18



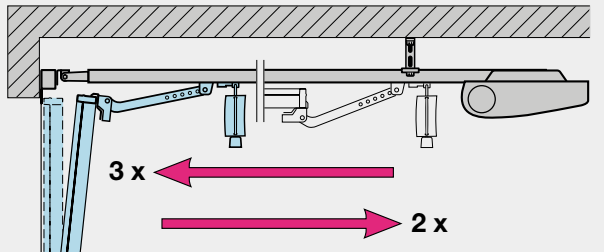
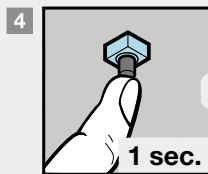
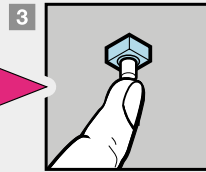
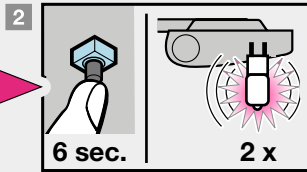
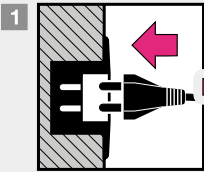
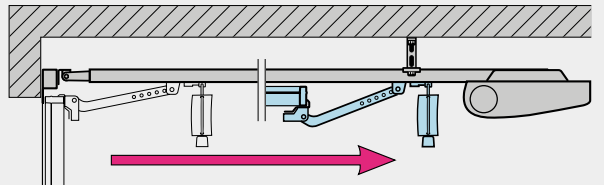
3.2.1



19



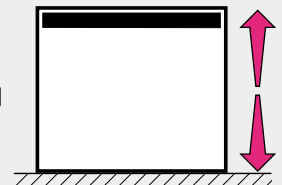
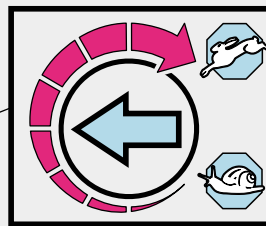
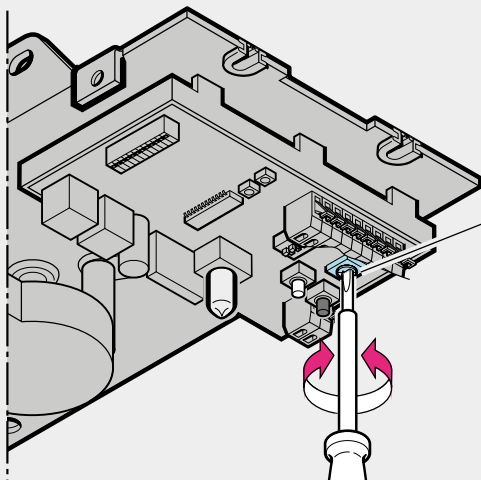
3.2.2



20



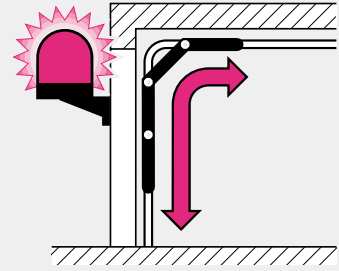
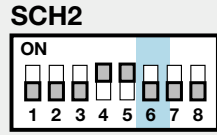
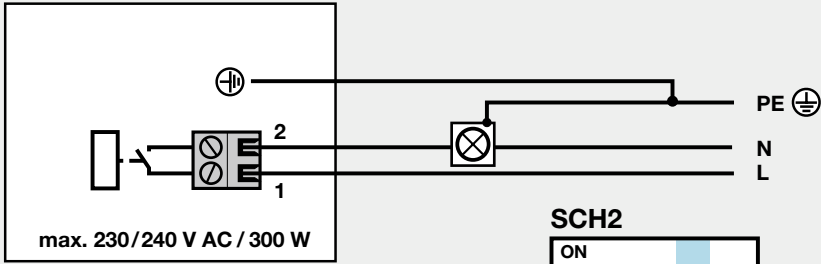
3.2.4



21



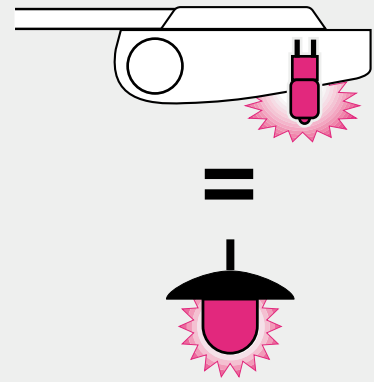
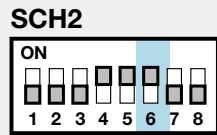
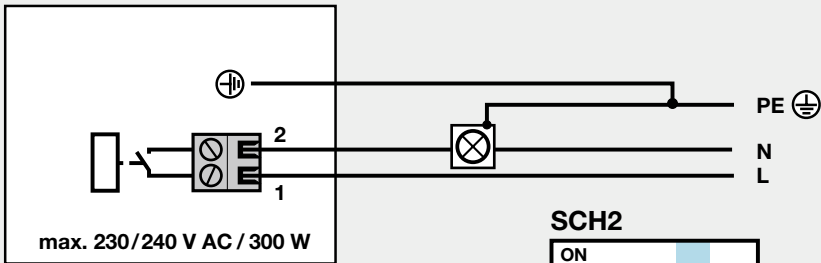
4.13



22



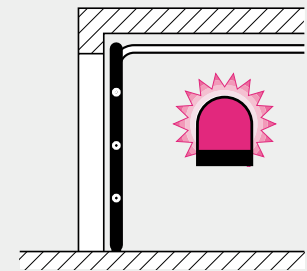
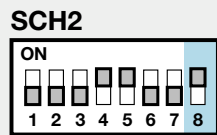
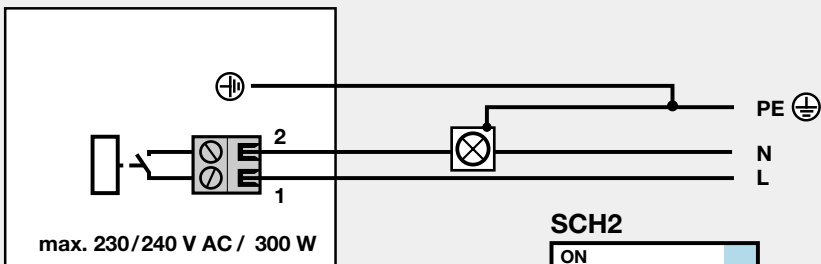
4.14



23



4.15



2 MONTERINGSVEILEDNING

Merk

Ved boring må portåpneren tildekkes, da borestøv og spon kan føre til funksjonsfeil hvis det kommer inn i åpneren.

2.1 Garasjeportåpner

2.2 Plass som er nødvendig for å montere portåpneren
Klaringen mellom det høyeste punktet på porten under åpne- og lukkebevegelsen og himlingen må være minst 30 mm (se ill. 1.1a/1.1b).

Kontroller dette målet!

2.3 Eventuelle mekaniske låseinnretninger må demonteres eller deaktiveres på **leddporter** (se ill. 1.3a).



FORSIKTIG

Før montering av portåpneren må eventuelt trektau fjernes (se ill. 1.2a)

2.4 Midtplassert lås på leddporter

På leddporter med et utvendig håndtak som vil kunne komme i konflikt med portåpnerens skinne (se ill. 1.5a) må portåpneren monteres til side for midten av porten.

2.5 Forsterkningsprofil ikke sentrert på seksjonen

På leddporter med forsterkningsprofil som ikke er sentrert på portseksjonen, må motorbraketten monteres på nærmeste forsterkningsprofil til høyre eller venstre (se ill. 1.5a).

Merk

For treporter må 5x35mm treskruer brukes, dette avviker fra delen i illustrasjonen (boring \varnothing 3 mm).

2.6 Eventuelle mekaniske låseinnretninger må demonteres eller deaktiveres på **vippeporter** (se ill. 1.2b/1.3b/1.4b). Også på **portmodeller som ikke er vist her** må eventuelle låseinnretninger fjernes eller deaktiveres.

2.7 OBS!

På vippeporter med et utvendig håndtak som vil kunne komme i konflikt med portåpnerens skinne (se ill. 1.5b/1.6b) må portåpneren monteres til side for midten av porten.

2.8 Motorskinne



FORSIKTIG

Bruk kun den originale motorskinnen som medfølger portåpneren, eventuelt annen motorskinne levert av oss. (se produktinformasjon).

2.9 Før montering av styreskinnen

Merk

Før styreskinnen monteres på portens overkarm eller i taket, må sleiden skyves ca 20cm fra endeosisjonen "Lukket" (se kapittel 3.4.1) i retning av posisjon "Åpen". Dette er ikke mulig straks endestopperen og portåpneren er montert (se ill. 2.1).

2.10 Montering av styreskinnen

Merk

På portåpnerer som blir utsatt for hyppig bruk og stor belastning, f.eks i fellesgarasjer, må styreskinnen festes med et **ekstra** takoppheng under garasjehimlingen iht. ill. 2.4 og ill. 2.6.

2.11 Driftsmåter for styreskinne

Styreskinnen muliggjør både automatisk drift, og at porten opereres manuelt.

2.11.1 Manuell drift, porten frikoblet fra åpneren (se ill. 4.1)

Styresleiden er frikoblet fra belte-/remlåsen; dvs. det er ingen forbindelse mellom porten og portåpneren. Porten kan da manøvreres for hånd. For å frikoble porten, dvs koble styresleiden fra remlåsen må man trekke i snoren på den mekaniske frikoblingen.

Merk

Hvis styresleiden befinner seg i endeosisjon "Lukket" når den skal kobles fra, må man trekke i snoren på den mekaniske frikoblingen til styresleiden er forskjøvet om lag 3 cm. For å kunne betjene porten permanent i manuell drift, må snoren på styresleiden festes slik som vist i illustrasjon 4.2.



FORSIKTIG

Hvis portåpneren monteres på en leddport **med torsjonsfjærer, uten fjærbruddssikring**, må ansvarlig montør montere et etterutrustningssett på styresleiden. Dette settet består av en skrue som sikrer styresleiden mot ukontrollert opplåsing, samt et nytt skilt hvor illustrasjonene viser hvordan settet og styresleiden skal håndteres for de to driftsmåtene.

2.11.2 Automatisk drift (se ill. 6)

Frikoblingen låses ved at belte-/remlåsen blir innkoblet i styresleiden, dvs. porten og drevet kobles til hverandre, slik at porten kan kjøres v.h.j.a portåpneren. For å gjøre føringsgleiden klar til innkoblingen må den grønne knappen trykkes inn. Deretter må beltet/remmen kjøres i retning føringsgleiden til belte-/remlåsen blir koblet inn i denne.



FORSIKTIG

Ta ikke inn i styreskinnen med fingrene under kjøring av porten → **Klemfare!**

2.12 Fastsette endeosisjon "Lukket" ved å montere endestopperen (se ill. 5).

1) Endestopperen for endeosisjon "Lukket" må settes løst inn i skinnen mellom styresleiden og porten, og porten må skyves til endeosisjon "Lukket" for hånd. Endestopperen blir på denne måten skjøvet i tilnærmet riktig posisjon. Når endestillingen "Lukket" er nådd, må endestopperen skyves mot sleiden og deretter festes.

Merk

Hvis det ikke er lett å skyve porten for hånd til endeosisjonene "Åpen" hhv. "Lukket", går porten for tungt for bruk sammen med portåpneren. Porten må kontrolleres/justeres (se kapittel 1.1.2)!

2.13 Kontroll av tannbeltets / tannremmens stramming

Tannbeltet / tannremmen til styreskinnen har optimal forspenning fra fabrikk. I start- og nedbremsingsfasen av store porter kan beltet / remmen henge ned fra styreskinnen et kort øyeblikk. Dette er normalt og ufarlig, og har ingen innvirkning på portåpnerens funksjon eller levetid.

3 Igangsetting

3.1 Advarsel vedr. elektriske arbeider



FORSIKTIG
Ved alle elektriske arbeider må følgende punkter overholdes:

- Elektriske tilkoblinger må kun utføres av autorisert av elektriker!
- Elektroinstallasjon på må oppfylle gjeldende sikkerhetsregler (230/240 V AC, 50 Hz)!
- Nettstøpslet må trekkes ut før alt arbeid på portåpneren!
- Tilkobling av ekstern spenningskilde på portåpnerens koblingsklemmer vil føre til at elektronikken blir ødelagt!
- For å unngå skader og forstyrrelser må styreledningene til portåpneren (24 V DC) legges atskilt fra andre tilførselsledninger (230 V AC)!

3.2 Ta portåpneren i bruk

Portåpneren har et strømbroddsikkert minne hvor portspesifikke data (kjørestrekning, kraftbehov for portkjøringen osv.) lagres og som hentes inn igjen hver gang porten skal åpnes eller lukkes. Disse dataene gjelder kun for denne porten, og må derfor slettes og programmeres på nytt ved bruk på en annen port eller dersom det har skjedd endringer av hvordan porten åpnes eller lukkes (f.eks. etter flytting av endestopperen, fjærskifte osv.)



FORSIKTIG
Den første igangsettingen anbefales utført av fagfolk. Igangsettingen skal dokumenteres skriftlig. Den som sammenkobler port og portåpner utsteder samsvarserklæringen og setter på CE-merket. EUs maskindirektiv dokumenteres ved å sette CE-merket på porten og ved å utstede EU-samsvarserklæringen.

3.2.1 Slette portdataene (se ill. 18)

Ved levering er minnet tomt for portdata og Innlæringskjøring kan gjennomføres umiddelbart.
→ se kapittel 3.2.2 - Innlæringskjøring

Ved alle driftsforstyrrelser, eller hvis Innlæringskjøringen ikke kan gjennomføres feilfritt, selv etter flere forsøk, anbefales det å nullstille de innleste dataene. Disse kan slettes på følgende måte:

- 1) Trekk ut nettstøpslet.
- 2) Plugg inn nettstøpslet igjen.
- 3) Trykk inn den svarte knappen og deretter også den hvite knappen. Hold dem inne til lampen blinker 3 ganger.
- 4) Slipp knappene igjen.
- 5) Nå er alle dataene slettet.

Merk

Flere blinkkoder for motorbelysningen (flere blink når nettstøpslet plugges inn) er forklart i kapittel 6.3.

3.2.2 Innlæringskjøring (se ill. 19)



FORSIKTIG
Da klemkraftføleren ikke fungerer under innlæringskjøring, er det helt nødvendig at montøren blir værende ved portåpneren og passer på mens Innlæringskjøringen gjennomføres. **Vær i tillegg oppmerksom på at innlæringen slutter med porten i "Lukket"-stilling.**

- 1) Plugg nettstøpslet inn i en jordet stikkontakt. Etter at drevet er plagget inn første gang, blinker driftslyset 1 eller 3 ganger. Sjekk at den mekaniske frikoblingen er innkoblet, ved at styresleiden er i inngrep med remlåsen.se ill. 17). Sjekk at alle DIP-brytere står i fabrikkinnstilling (se ill. 16): **DIP-bryter 1 og 2 (SCH1) og 4 og 5 (SCH2) står på "ON". DIP 1 til 3 og 6 til 8 (SCH2) står på "OFF".**
- 2) Hold den svarte knappen inne ca. 6 sek. til lampen begynner å blinke. Etter blink nr. 2 slippes innlærings-knappen.
- 3) Nå kjøres porten til stilling "Åpen" med den hvite betjeningsknappen. Porten kjører så lenge den hvite knappen blir holdt inne (dødmannsdrift). Når knappen slippes, stopper porten umiddelbart, neste gang knappen trykkes, går porten i motsatt retning. Denne prosessen gjentas til ønsket stilling "Åpen" er nådd. Ikke kjør porten så langt mot "Åpen" stilling at sleiden presses mot det mekaniske endeanslaget (gummistopperen). Dette kan føre til feilmelding (4 blinksignaler) og at innlæringskjøringen avbrytes. I posisjon "Åpen" må sleiden ha en minimums-avstand på ca. 5 cm til endeanslaget.
- 4) Trykk kort på den svarte innlæringsknappen. Resten av innlæringen foregår automatisk! Porten går sakte til "Lukket"-stillingen. I løpet av denne kjøringen blir strekningen innlært (lampe blinker to ganger). Deretter går porten enda to ganger i retning opp og to ganger i retning lukket for å lære de nødvendige kraftbehov (lampen blinker tre ganger).
- 5) Etter den 5. bevegelsen i innlæringskjøringen blir porten stående i "lukket stilling", motorbelysningen slukker.

Nå er portåpneren innkjørt og driftsklar.

Merk

Hvis kraften eller hastigheten ikke er tilstrekkelig ved Innlæringskjøringen, kan denne økes fra 30 % til 50 % med **DIP 4 (SCH2)**. Foreta ny innlæringskjøring. På leddporter anbefaler vi å stille **DIP 4** på "OFF" før innlæringsfasen påbegynnes første gang.

3.2.3 Innstilling av maksimumskreftene

Kraftbehovet som ble registrert og lagret ved innlæringskjøringen, blir oppdatert også av de følgende portkjøringene. Derfor er det av sikkerhetsmessige grunner viktig at disse verdiene ikke justeres opp ubegrenset hvis porten langsomt begynner å gå tyngre (f.eks hvis fjærene har blitt slappere). Porten kan da skjule en sikkerhetsrisiko ved en eventuell nødvendig manuell betjening av porten, da den kan rase ukontrollert i gulvet.

De korrekte, nødvendige kraftbehov lagres feil- og strømbruddsikret i prosessoren under innlæringskjøringen. Krafttoleransen som er innstilt som standard fra fabrikk er tilpasset drift av standardporter. Hvis porten møter en hindring under lukking, slik at de innlærte kraftbehov overskrides, stopper porten, og kjører ca 300mm i retning "Åpen" for å frigjøres fra hindringen. Hvis kraftverdiene overskrides ved åpning av porten, skjer en kort tilbakekjøring i retning "Lukket".

Merk

Frigjøring av hindringen i retning "Lukket" kan endres fra å kjøre 300 mm tilbake, til fullstendig åpning. Hvis den svarte knappen blir trykket i min. 3 sek. under den 1. kraftinnlæringskjøringen i retning "Åpen" (1. kjøring etter læring av kjørestrekning) endres dette. Vellykket endring indikeres ved at lampen lyser i ca. 1 sek.

3.2.4 Innstilling av ganghastigheten

Om ønskelig kan kjørehastigheten endres. Dette gjøres ved å vri på potensiometeret merket P1, som nås ved å åpne lampedekselet (se ill. 20.2). Ved å dreie med urviseren økes hastigheten og ved å dreie mot urviseren reduseres den. Fra fabrikk er hastigheten innstilt på maks.

Merk

Etter å ha endret ganghastigheten, må portåpneren kjøres inn på nytt!

4 INSTALLASJON AV PORTÅPNEREN OG TILBEHØR

4.1 Advarsel vedr elektriske arbeider



FORSIKTIG

Ved alle elektriske arbeider må følgende punkter overholdes:

- Elektriske tilkoblinger må kun utføres av autorisert av elektriker!

- Elektroinstallasjon på må oppfylle gjeldende sikkerhetsregler (230/240 V AC, 50 Hz)!
- Nettstøpslet må trekkes ut før alt arbeid på portåpneren!
- Tilkobling av ekstern spenningskilde på portåpnerens koblingsklemmer vil føre til at elektronikken blir ødelagt!
- For å unngå skader og forstyrrelser må styreledningene til portåpneren (24 V DC) legges atskilt fra andre tilførselsledninger (230 V AC)!

4.2 Installere radiomottakerkortet

Radiomottakeren installeres slik (se ill. 8): Mottakeren plugges inn i den tilhørende pluggplassen på kretskortet. Påse at mottakerkortet går riktig i lås.

Programmering av håndsendere er beskrevet mottakerens monteringsanvisning.

4.3 Tilkobling av ekstern radiomottaker*

Radiomottakeren må kobles til som følger:

Mottakerens støpsel plugges på den motsvarende 4-polede pluggplassen (se ill. 8).

- Den grønne kabelen (GN) på klemmen 20 (0 V)
- Den hvite kabelen (WN) på klemmen 21 (kanal 1)
- Den gule kabelen (YE) på klemmen 23 (kanal 2)
- Den brune kabelen (BN) på klemmen 5 (+24 V)

Merk

Antenneledningen fra radiomottakeren må ikke komme i kontakt med gjenstander i metall (spikre osv.). Man må prøve seg fram for å finne best mulig retning på antennen. Hvis GSM 900-mobiltelefoner brukes samtidig, kan dette påvirke rekkevidden til håndsenderen. For 2-kanals mottakere er den første kanalen alltid til normal impulsstyring eller opp-kommandoen. Den andre kanalen kan brukes til å betjene delvis åpning eller som lukke-kommando (se kapittel 5.1 og 5.2).

4.4 Elektrisk tilkobling / tilkoblingsklemmer (se ill. 7)

Etter at lampedekselet er åpnet, blir tilkoblingsklemmene tilgjengelige. Klemmene for tilleggskomponenter som potensialfrie innvendige og utvendige knapper, strømbryter eller gangdørkontakt, samt sikkerhetsinnretninger som fotoceller eller sikkerhetslist tilkobles, fører kun ufarlig lavspenning på maks. 30 V DC. Alle tilkoblingsklemmer kan kobles til med flere ledninger, maks. 1 x 1,5 mm (se ill. 7.2).

Før tilkobling må nettstøpslet trekkes ut!

4.5 Tilkobling av ekstra komponenter / tilbehør

Merk

Tilkoblet tilbehør må ikke belaste portåpneren med mer enn til sammen **maks. 100 mA**.

4.6 Tilkobling av ekstern impulsbryter* for å starte eller stoppe kjøring av porten

Én eller flere impulsgivere, f.eks. innvendig veggbryter eller nøkkelbryter, kan tilkobles parallelt (se ill. 9)

- 1) Første kontakt på klemmen 21 (impulsinnang).
- 2) Andre kontakt på klemmen 20 (0 V).

4.7 Tilkobling av innvendig knapp IT3b* (se ill. 10)

En innvendig knapp **IT3b** tilkobles som følger:

- 1) Kontakt + på klemmen 21 (impulsinnang).
- 2) Kontakt – på klemmen 20 (0 V).

4.7.1 Impuls-knapp for å starte eller stoppe kjøring av port (se ill. 10.1)

4.7.2 Lysknapp for å slå motorbelysningen av og på motorbelysning (se ill. 10.2)

4.7.3 Knapp for å slå radiosystemet av og på (se ill. 10.3)

4.8 Tilkobling av nødstoppbryter eller gangdørkontakt (selvtløsende) for å stoppe og sperre portåpneren (stopp-/nødstoppkrets).

En strømbryter/gangdørkontakt (potensialfri) kobles til som i ill. 11:

- 1) Koble kontakten til klemme 12 (stopp-/nødstoppinngang) og klemme 13.
- 2) Still DIP-bryter 1 (SCH1) på OFF.

*Tilbehør, er ikke inkludert i standardutstyret!

Merk

Når gangdørskontakten åpnes, stoppes portkjøringen umiddelbart og blir permanent forhindret. Motorbelysningen gir 1 x blink og LED 4 lyser.

4.9 Tilkobling av fotoceller* med 4-leder. Porten stopper og foretar sikkerhetsretur til endeposisjon "Åpen"

- 4-leder fotoceller kobles til som i ill. 12:
- 1) Koble fotocellene til klemme 71 (sikkerhetsinngang) og klemme 20 (0 V).
 - 2) Koble strømforsyningen til klemmene 5 (24 V) og klemme 20 (0 V).
 - 3) Still DIP-bryterne 2 (SCH1) og 1 (SCH2) på OFF.

Merk

Hvis fotocellestrålen blir brutt i løpet av lukkebevegelsen, skjer en reversering til endestillingen "Åpen". Hvis automatisk lukking er aktivert, tilbakestilles åpentiden før lukking skjer. Fotocellene er kun aktive under lukkebevegelsen. Motorbelysningen gir 1x blink og LED 4 blinker.

4.10 Tilkobling av fotoceller* med 2-leder. Porten stopper og foretar sikkerhetsretur til endeposisjon "Åpen"

- 2-leder fotoceller tilkobles som i ill. 13:
- 1) Koble kontakt RX og TX til klemme 71 (sikkerhetsinngang) og kontakt 0V til klemme 20 (0V).
 - 2) Still DIP-bryter 2 (SCH1) på OFF og DIP-bryter 1 (SCH2) på ON.

Merk

Hvis fotocellestrålen blir brutt i løpet av lukkebevegelsen, skjer en reversering til endestillingen "Åpen". Hvis automatisk lukking er aktivert, tilbakestilles åpentiden før lukking skjer. Fotocellene er kun aktive under lukkebevegelsen. Motorbelysningen gir 1x blink og LED 4 blinker.

4.11 Tilkobling av en sikkerhetslist 8k2Ω*

- En sikkerhetslist (8,2kΩ) kobles som i ill. 14:
- 1) Fjern den tilkoblede 8,2kΩ-motstanden
 - 2) Koble sikkerhetslisten til klemme 74 (sikkerhetsinngang) og 20 (0 V).
 - 3) Still DIP-bryter 2 (SCH2) på OFF.

4.12 Tilkobling av en optisk sikkerhetslist*

- En sikkerhetslist med optosensorer (Fraba) kobles til som i ill. 15:
- 1) Fjern den tilkoblede 8,2kΩ-motstanden
 - 2) Koble lukkekantsikringen til klemmene 77 (+12 V), 74 (sikkerhetsinngang) og 20 (0 V)
 - 3) Still DIP-bryter 2 (SCH2) på ON.

Merk

Inngangen er aktiv under lukking av porten. Hvis sikkerhetslisten blir aktivert i lukkebevegelsen, skjer det en reversering til endeposisjon "Åpen". Motorbelysningen gir 1 x blink og LED 3 blinker.

4.13 Koble en varsellampe* til det ekstra releet KL1

En varsellampe med maks. 230 V~/300 W kan tilkobles klemmene 1 og 2 på KL 1 som i ill. 21. Varsellampen lyser hver gang porten kjører, og blinker under forvarseltiden ved innstilt "Automatisk lukking". Still DIP-bryter 6 (SCH2) på OFF.

4.14 Koble en ekstern lampe* til det ekstra releet KL1

En ekstern lampe (maks 230 V~/300 W) kan tilkobles klemmene 1 og 2 på KL 1 som i ill. 22. Belysningen styres parallelt med motorbelysningen. Still DIP-bryter 6 (SCH2) på ON.

4.15 Koble en "port lukket"-indikator til det ekstra releet KL1

En ekstern portstatusindikator (maks 230 V~/300 W) kan tilkobles klemmene 1 og 2 på KL 1 som i ill. 23. Det ekstra releet KL1 aktiveres når porten når endeposisjon "Lukket". Still DIP-bryter 8 (SCH2) på ON.

5 SPESIALFUNKSJONER OG ANDRE INNSTILLINGSMULIGHETER FOR GARASJEPORTÅPNEREN

5.1 Delvis åpen-funksjon (f.eks. luftestilling)

Med delvis opp-funksjonen kan en alternativ åpningshøyde programmeres fritt. Denne styres fra kanal 2 på radiomottakeren. Alternativ kan en separat impulsbryter benyttes til dette formål, og kobles da til klemme 20 (0 V) og 23 (impulsinngang delvis åpning). DIP-bryter 7 (SCH2) må stå på OFF.

5.1.1 Programmering av delvis åpen-posisjonen

- Sjekk at portåpneren er klar til drift, og at den er ikke er frikoblet, sjekk at løpesleiden har gått i lås (se ill. 17).
- 1) Hold den svarte knappen inne (ca. 6 sek.) til lampen begynner å blinke. 2 x blink, trykk deretter den hvite knappen og hold begge knappene inne (ca. 2 Sek.) til lampen signaliserer hurtig 2 x blink. Slipp nå begge knappene.
 - 2) Kjør porten med den hvite betjeningsknappen til ønsket stilling "Delvis Åpen". Porten kjører så lenge den hvite knappen blir holdt inne (dødmannsdrift). Når knappen slippes, stopper porten umiddelbart, neste gang knappen trykkes, går porten i motsatt retning. Denne prosedyre kan gjentas til ønsket stilling "Delvis Åpen" er nådd.
 - 3) Trykk kort på den svarte innlæringsknappen. Motorbelysningen blir slått på. Posisjonen for "Delvis Åpen" er nå programmert.

5.2 Forhåndsdefinerte retningskommandoer

- Med DIP-bryter 7 (SCH2) kan man stille inn forhåndsdefinerte retningsvalg.
- 1) Radiokanal 1 (klemme 20/21) : Åpne - Stopp - Åpne osv.
 - 2) Radiokanal 2 (klemme 20/23) : Lukke - Stopp - Lukke osv.
 - 3) Still DIP-bryter 7 (SCH2) på ON.

5.3 Hurtig-opp-funksjon

Med DIP-bryter **3 (SCH2)** kan du velge hurtig-opp-funksjonen. Åpningshastigheten øker med ca. 40 %*.

- 1) DIP **3 (SCH2)** på **ON** = Hurtig-opp-funksjon aktivert
- 2) DIP **3 (SCH2)** på **OFF** = Normal hastighet

* påvirkes av portens vekt og kjøremotstand.

Merk

Motoren til garasjeportåpneren er utstyrt med et termisk motorvern. Hvis det i løpet av to minutter kommer 2-3 hurtige kjøring i retning "port åpen" (maks. 40 sek.), reduserer denne beskyttelsesinnretningen kjørehastigheten; dvs. kjøringene i retning "Åpen" og "Lukket" skjer med samme hastighet. Etter en hviletid på ytterligere to minutter, blir den neste kjøringen igjen raskt utført i retning "Åpen".



FORSIKTIG: LIVSFARE

Denne funksjonen må ikke velges for vippe- og slagporter! Må kun aktiveres når portåpneren er påmontert en leddport!

Merk

Etter å ha endret kjørehastigheten, må ny Innlæringskjøring foretas!

5.4 Mykkjøringshastighet i retning "Lukket"

Med DIP-bryter **4 (SCH2)** kan man stille inn mykkjøringshastigheten før endeposisjon "Lukket" nås.

- 1) DIP **4 (SCH2)** på **ON** = 30 % mykkjøringshastighet
- 2) DIP **4 (SCH2)** på **OFF** = 50 % mykkjøringshastighet

5.5 "Backjump" ved endeposisjon "Lukket"

Med DIP-bryter **5 (SCH2)** kan man stille innen kort tilbakekjøring (backjump) når endeposisjonen "Lukket" er nådd, dvs. sleiden går kort i retning opp.

- 1) DIP **5 (SCH2)** på **ON** = "Backjump" er aktivert
- 2) DIP **5 (SCH2)** på **OFF** = "Backjump" er deaktivert

5.6 Automatisk lukking

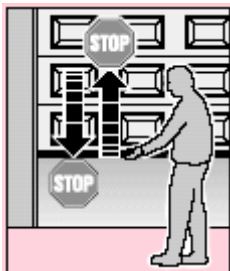
Med denne funksjonen blir porten automatisk lukket etter en bestemt tid i åpen stilling. Denne funksjon er iht. EN 12453 Tab. 1 kun tillatt når portåpneren er utstyrt med / påmontert fotoceller.

Merk

Når "Automatisk lukking" er innstilt, er ikke vanlig impulsdrift mulig. Hver kommando fremkaller oppkjøring av porten eller åpentiden blir tilbakestilt og nedtelling begynner på nytt. Lukking fra endeposisjon "Delvis Åpen" skjer kun når strekningen til endeposisjon "Lukket" er større enn 500mm! Ved mindre åpningsstrekning må porten lukkes ved hjelp av en ny kommando med "Delvis åpen"-knappen.

5.6.1 Programmering av åpentiden og forvarselstiden

Porten må stå stille og være klar til bruk.



Alle som skal bruke porten må læres opp i i forskriftsmessig og sikker bruk av den. Demonstrer og test den mekaniske frikoblingen og sikkerhetsreturen. **Stopp porten med begge hender under kjøring; porten skal stoppe mykt og starte sikkerhetsreturen. Ved hindring under åpning skal porten på samme måte koble ut og stoppe porten mykt.**

Trykk kort på den svarte innlæringsknappen (lampen blinker fem ganger), vent den ønskede åpen tid (min. 10 sek. til maks. 150 sek.). Trykk deretter kort på den svarte knappen igjen, lampen blinker videre 5x. Nå må du vente den forvarseltiden du ønsker å stille inn (min. 3 sek. til maks. 30 sek.). Trykk deretter kort på den svarte innlæringsknappen en gang til. Når har du aktivert den automatiske lukkingen, i denne modusen kan porten kun åpnes via håndsender eller veggbryter og knapp. Hvis det gis en kommando i løpet av lukkefasen, reverserer porten og går til posisjon "Åpen". Automatisk lukking skjer kun ut fra endeposisjon "Åpen" hvis ingen sikkerhetskrets er brutt og etter at åpentiden er utløpt.

Merk

Hvis porten har reversert to ganger til endeposisjon "Åpen" på grunn av fotoceller eller motorvern bryter, blir den automatiske lukking sperret. Motorbelysningen signaliserer pulskoden for "to ganger sikkerhetsinnretning", og det må skje en kvittering via håndsender eller veggbryter. Automatisk lukking, dvs åpentid starter først etter at kvittering er gitt.

5.6.2 Slå Automatisk lukking "AV"

Gi den svarte innlæringsknappen 2 korte trykk etter hverandre.

5.7 Programmering av lystiden ved port "Lukket"

Motorbelysningen forblir på i ca 150 sek. etter at porten har nådd endeposisjon "Lukket". Dette programmeres med følgende prosedyre:

- 1) Trekk først ut nettstøpslet.
- 2) Trykk den svarte innlæringsknappen og hold den inne.
- 3) Plugg inn nettstøpslet igjen.
- 4) Når lampen er slått på, slipper du innlæringsknappen. Hvis prosessen gjentas, blir lyset igjen omkoblet til 5 sek. lystid ved port "Lukket".

6 DRIFT AV GARASJEPORTMOTOREN

Bruk garasjeportåpneren kun når du kan se hele portens bevegelsesområde! Vent til porten har stoppet før du begir deg inn i bevegelsesområdet ! Før inn- eller utkjøring av garasjen må du forsikre deg om at porten ble åpnet helt!

Merk

Innlæringskjøring av portåpneren og programmering av håndsenderne skal gjennomføres mens du er inne i garasjen.



FORSIKTIG

Håndsendere er ikke egnet for barn!

Frikoblingens funksjon må kontrolleres **hver måned**. Frikoblingen må kun aktiveres når porten er lukket, ellers er det fare for at porten kan rase ned ukontrollert hvis det er noe galt med balanseringen, f.eks pga svake, brukne eller defekte fjærer eller vaierbrudd.



FORSIKTIG

Ikke heng på vaierlåsen med kroppsvekten din!

6.1 Normal drift

I normal driftsmodus betjenes portåpneren kun med Impulsstyringen, og det er likegyldig om impulsen gis fra en håndsender, en veggbryter eller annen impulsgiver:

1. Impuls: Porten går i retning av en av endeposisjonene.
2. Impuls: Porten stopper.
3. Impuls: Porten går i motsatt retning.
4. Impuls: Porten stopper.
5. Impuls: Porten går i retningen av endeposisjonen som ble valgt med den 1. impulsen osv.

Motorbelysningen lyser under kjøringen av porten og slukker automatisk 5 sek. eller 150 sek.

6.2 Drift etter aktivering av den mekaniske frikoblingen

Hvis den mekaniske frikoblingen ble aktivert f.eks. på grunn av et strømbrudd, må styresleiden kobles inn i remlåsen igjen slik at den går i lås, før normal drift kan gjenopptas.

- 1) Trykk den grønne knappen på styresleiden (se ill. 17).
- 2) Skyv porten med hendene til styresleiden kobles inn i remlåsen igjen.
- 3) Ved hjelp av flere uavbrutte kjøringar av porten kontrollerer du om porten når helt lukket stilling, og om porten åpnes helt.

Nå er drevet klar for normal drift igjen.

Merk

Hvis normal funksjon ikke oppnås selv etter gjennomføring av flere uavbrutte åpne-/lukkekjøringar, er det nødvendig å foreta en ny Innlæringskjøring (se kapittel 3.2.2).

6.3 Feilmeldinger via motorbelysning og diagnose-LED (lysdioder, se ill. 7.1)

Ved hjelp av diagnose-lampene 3 og 4, som blir synlige når lampedekelet åpnes, kan årsakene til eventuelle driftsforstyrrelser enkelt identifiseres. Disse lysdiodene lyser ikke ved normal drift.

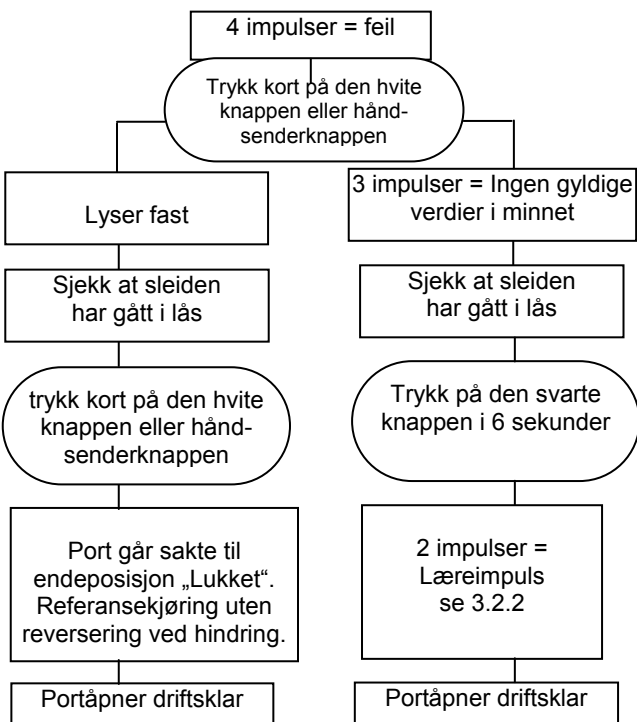
Belysning:	blinker 1 x i 1 sekund
LED:	4 lyser fast
Årsak:	Kretsen der en nødstoppbryter eller gangdørskontakt tilkoblet klemme 12 og 13 ble brutt eller åpnet under en portkjøring (se kapittel 4.8).
Utbedring:	Stopp- eller nødstoppkretsen må lukkes (se kapittel 4.8).
Merk:	Hvis ingen stopp- hhv. nødstoppkrets er tilkoblet klemme 12 og 13, må du kontrollere om DIP-bryter 1 (SCH1) står på "ON".
Belysning:	blinker 4 x i 5 sekunder
Årsak:	se kapittel 6.4
Utbedring:	se kapittel 6.4
Belysning:	blinker 5 x i 6 sekunder
Årsak:	Programmeringen av det Automatisk lukking er påbegynt. Dette er kun til informasjon og indikerer ingen feil.
Utbedring:	Gjennomfør programmeringen (se kap. 5.6.1).

Belysning:	blinker 1 x i 1 sekund
LED:	4 blink
Årsak:	En fotocelle som er tilkoblet klemme 20 og 71 ble brutt / aktivert (se kapittel 4.9/4.10).
Utbedring:	Fjern den utløsende hindringen og prøv på nytt. Kontroller fotocellen, eventuelt bytt.
Merk:	Hvis ingen fotoceller er koblet til klemmene 20 og 71, må du kontrollere om DIP-bryter 2 (SCH1) står på "ON" og DIP-bryter 1 (SCH2) på "OFF".
Belysning:	blinker 1 x i 1 sekund
LED:	3 lyser fast
Årsak:	En sikkerhetslist (8k2) som er tilkoblet klemmene 20 og 74 ble brutt / aktivert (se kapittel 4.11).
Utbedring:	Fjern den utløsende hindringen, og prøv på nytt. Kontroller sikkerhetslisten, eventuelt bytt.
Merk:	Hvis det ikke er koblet noen sikkerhetslist eller annen lukkekantsikring til klemmene klemme 20 og 74, må du kontrollere om DIP-bryter 3 står på "OFF" og om det er koblet en motstand 8,2 ohm på klemmene 20 og 74.
Belysning:	blinker 1 x i 1 sekund
LED:	3 blinker
Årsak:	En optisk sikkerhetslist som er tilkoblet klemmene 20, 74 og 77 ble brutt / aktivert (se kapittel 4.12).
Utbedring:	Fjern den utløsende hindringen og prøv på nytt. Kontroller sikkerhetslisten, eventuelt bytt.
Merk:	Hvis det ikke er koblet noen lukkekantsikring til klemmene klemme 20, 74 og 77, må du kontrollere om DIP-bryter 3 står på "OFF" og om det er koblet en motstand 8,2 ohm på klemmene 20 og 74.
Belysning:	blinker 2 x i 3 sekunder
Årsak:	Portåpneren har på grunn av fotocellene eller motorvern-bryter reversert to ganger til endeposisjon port "Åpen"
Utbedring:	Fjern den utløsende hindringen og prøv på nytt. Kontroller portens bevegelse under kjøring, og foreta evt. ny Innlæringskjøring Se kapittel 3.2.2.
Kvittering:	Ny impulsgiving via en ekstern knapp, radio-mottakeren eller kort-knappen.
Merk:	Denne feilindikeringen indikeres kun når funksjonen Automatisk Lukking er aktivert.
Belysning:	blinker 3 x i 4 sekunder
Årsak:	Portåpneren er ikke innlæringskjørt ennå. Dette er kun til informasjon og indikerer ingen feil.
Utbedring:	Utfør Innlæringskjøringen (se kapittel 3.2.2).

6.4 Tiltak etter feilmelding


Årsaker til eventuelle feilmeldinger:

- Den innlærte strekningen er for liten, < 60 cm.
- Det ble trykket en betjenings- eller innlæringsknapp under en pågående Innlæringskjøring.
- En fotocelle, gangdørkontakt eller sikkerhetslist ble aktivert under pågående Innlæringskjøring.
- Etter at Innlæringskjøringen ble startet, ble det ikke gitt noen startimpuls med håndsender, veggbryter eller lignende på 60 sekunder.
- Hallsensoren er defekt.



6.5 Feil og utbedring av feilene

Hvis garansjeportåpneren din ikke fungerer, må du kontrollere anlegget iht. følgende punkter:



FORSIKTIG
Nettstøpslet skal trekkes ut før man utfører arbeid på portåpneren med dekselet fjernet!

6.5.1 Portåpneren starter ikke:


Kontroller om portåpneren får strøm

6.5.2 Portåpneren starter ikke med håndsender:

Hvis LED-pæren ikke tennes når senderknappen er inntrykket, er batterispenningen for lav. Bytt batteri i håndsenderen. Hvis åpneren heller ikke fungerer etter at du har byttet batteri, må du kontrollere om håndsenderen er programmert inn på mottakeren.

6.5.3 Portåpneren starter ikke med eksternt tilkoblede impuls-givere (veggbryter, nøkkelbryter etc).

Kontroller impuls-givere, kabler og tilkoblingsklemmer.



FORSIKTIG
Tilkobling av eksternt spenningskilde på portåpnerens koblingsklemmer vil føre til at elektronikken blir ødelagt!

6.5.4 Porten åpnes eller lukkes ikke helt:

Porten kiler seg fast.
 En hindring sperrer kjørestrekningen.
 Korrigjer portkjøringen evt. fjern hindringen.
 Foreta ny Innlæringskjøring iht. punkt 3.3.2

6.5.5 Portåpneren reagerer, likevel åpnes ikke porten:

Kontroller at portens låsesystem er deaktivert eller fjernet.
 Porten er frikoblet fra portåpneren.
 Kontroller at frikoblingen er låst og sleiden er i inngrep.

6.5.5 Porten reverserer under lukking

Porten kiler seg fast.
 En hindring sperrer kjørestrekningen.
 Korrigjer portkjøringen evt. fjern hindringen.
 Foreta ny Innlæringskjøring iht. punkt 3.3.2

6.5.7 Belysning defekt:

Trekk ut nettstøpslet. Åpne lampedekselet
 Kontroller om halogenlampen er plagget skikkelig inn.
 Bytt halogenlampe (G 4 / 10 W, klar).

6.5.8 Rekkevidden til radiostyringen er for liten:

Kontroller batteriet i håndsenderen.
 Korrigjer plasseringen av antennen.

7 Garantibetingelser

Garantiens varighet

I tillegg til den lovmessige garantien forhandleren gir ut fra kjøpekontrakten gir vi følgende deleggaranti fra kjøpsdatoen:

- 5 år på drevmekanikken, motor og motorstyring
- 2 år på radio og tilbehør

Det er ingen garanti på forbruksvarer (f.eks. sikring, batteri, lampe). Garantikrav forlenger ikke garantitiden. Reserveleveranser og utbedringsarbeid har seks måneders garanti, men minimum den løpende garantifristen.

Forutsetninger

Garantikravet gjelder kun i landet hvor portåpneren ble kjøpt. Utstyret må være kjøpt gjennom forhandler som er godkjent av oss. Garantikravet gjelder kun for skader på selve kontraktsgjenstanden. Erstatning for kostnader for montering/demontering, kontroll av tilhørende deler, samt tapt fortjeneste og skadeserstatning dekkes ikke av garantien. Kjøpskvitteringen fungerer som bevis på ditt garantikrav.

Ytelse

Så lenge garantien varer, utbedrer vi alle feil på produktet, som beviselig kan tilbakeføres til en material- eller produksjonsfeil. Vi forplikter oss, etter vårt valg, vederlagsfritt å erstatte, utbedre eller erstatte en verdiforringelse av den defekte varen slik at varen blir feilfri.

Garantien dekker ikke skader som skyldes følgende:

- feil montering og tilkobling
- feil igangsetting og betjening
- ytre påvirkninger, som brann, vann, unormale miljøbetingelser
- mekaniske skader på grunn av uhell, fall, støt, slag
- uaktsom eller forsettelig ødeleggelse
- normal slitasje eller mangel på vedlikehold
- reparasjon av ikke kvalifiserte personer
- bruk av uoriginale deler
- fjerning av produktionsnummer eller nummeret er ikke lesbart

Deler som skiftes ut blir vår eiendom.

8 TEKNISKE SPESIFIKASJONER

- Nettilkobling:** 230/240 V, 50 Hz
Standby ca. 5 W
- Beskyttelsesklasse:** kun for tørre rom
- Utkoblingsautomatikk: (klemkraftføler)** Blir automatisk innlært separat for begge kjøreretninger.
- Endestillinger- Utkobling/ Kraftbegrensning:** Selvlærende, slitasjefri, uten mekanisk bryter innebygd, ekstra integrert gangtidsbegrensning på ca. 140 sek. Klemkraftføleren etterjusteres automatisk etter hver portkjøring.
- Trekk- og skyvekraft:** Se merkeskilt
- Motor:** Likestrømmotor med hallsensor
- Transformator:** Med termovern
- Tilkobling:** Skruefrie tilkoblingsklemmer for eksternt utstyr med sikkerhetslavspenning 24 V DC, som f.eks. innvendige og utvendige impulsgivere for drift.
- Spesialfunksjoner: -**
- Motorbelysning
 - Stopp-/strømbryter kan tilkobles
 - Fotoceller kan tilkobles
 - Sikkerhetslist 8,2kΩ kan tilkobles
 - Optisk sikkerhetslist (Fraba) kan tilkobles
 - Varsellys 230 V AC kan tilkobles
 - Ekstra relé for eksternt belysning
 - Delvis åpning
 - Kan velges hurtig opp
- Mekanisk frikobling:** Ved strøbrudd betjenes den innenfra v.hj.a trekkvaier.
- Fjernstyring:** 4-kanals håndsender RCBE868/4 (868,360 MHz) og separat mottaker

Universalbeslag: For leddporter og vippeporter

Kjørehastighet: ca. 135 mm/s (normal hastighet)
ca. 220 mm/s i åpningsretning ved aktivert hurtig-opp- funksjon (avhengig av portstørrelse og vekt)

Støy: ≤70 dB (A)

Styreskinne: Lavtbyggende, 30 mm, med integrert mekanisk frikobling. Med tannrem eller syntetisk kjede.

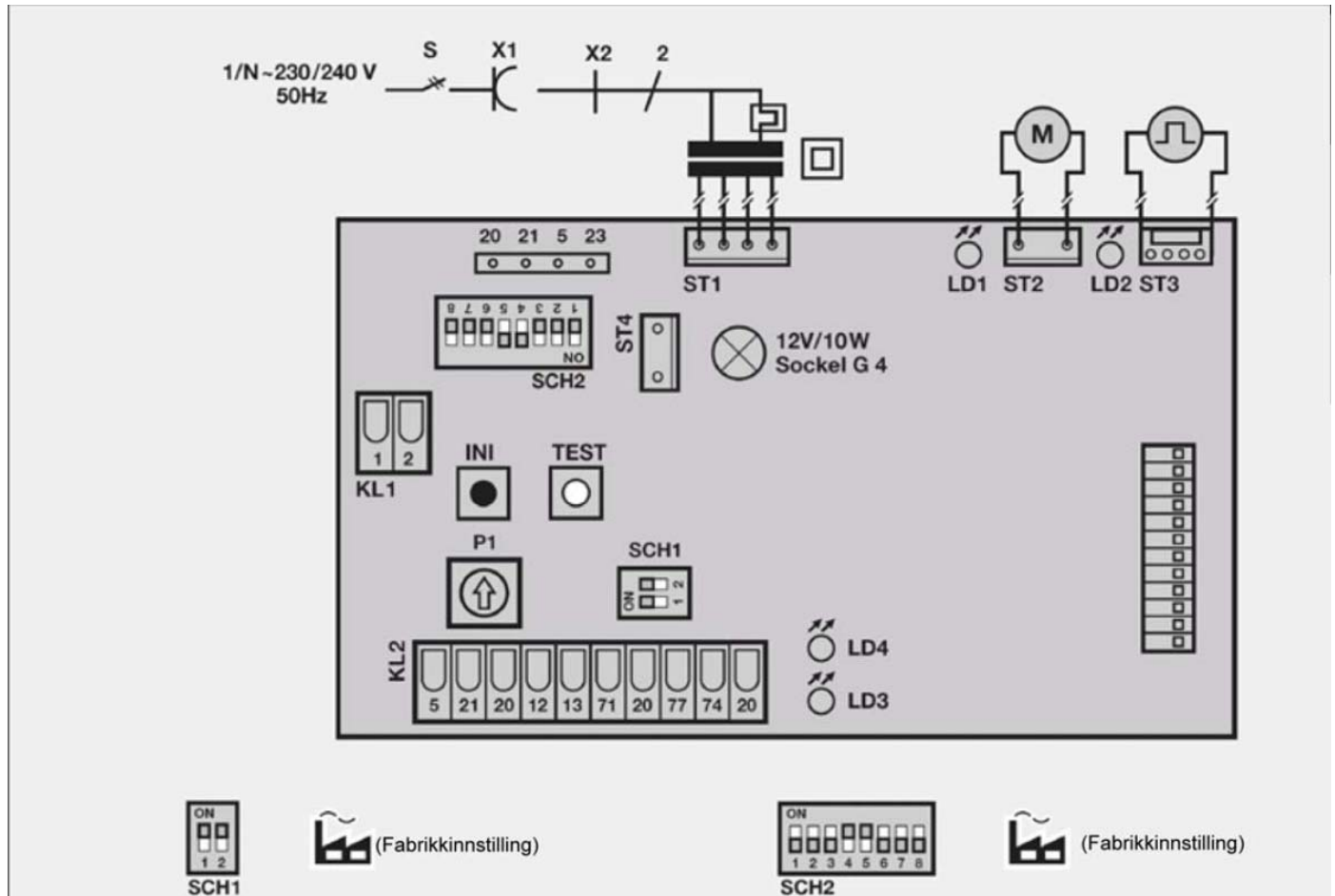
9 Demontering og deponering

Ved demontering må man påse at sikkerhetsbestemmelsene overholdes. Deponeringen må skje i hht. gjeldende bestemmelser.

Med forbehold om tekniske endringer!

Versjon: Mai 2008

10 Oversikt over kretskortet og kort programmeringsveiledning



DIP-bryter funksjoner (SCH1)	ON	OFF
1: Stopp-knapp	Nei	Ja
2: Fotoceller	Nei	Ja

LED-indikering	Lyser	Blinker
LED 1 (rød)	Åpneren går in retning „lukket“	-
LED 2 (grønn)	Åpneren går in retning „Åpen“	-
LED 3	Sikkerhetslist 8,2kΩ aktivert	Optisk sikkerhetslist aktivert
LED 4	Stoppkrets avbrutt	Fotoceller aktivert

Innlæringskjøring (kort beskrivelse):

1. Trykk inn den svarte knappen og hold den inntrykket til lampen blinker 2 ganger. Slipp deretter knappen.
2. Kjør porten opp til ønsket posisjon "Åpen" ved å holde den hvite knappen inntrykket.
3. Trykk kort på den svarte knappen
4. Porten går igjen, åpner og lukker seg automatisk ytterligere 2 ganger.
Programmeringen er avsluttet.

Programmering av "Delvis åpen" (kort beskrivelse):

1. Trykk inn den svarte knappen og hold den inne til lampen blinker 2 ganger.
2. Trykk i tillegg inn den hvite knappen til lampen begynner å blinke raskere. Slipp deretter begge knappene.
3. Trykk inn den hvite knappen og hold den inntrykket mens porten kjører til ønsket posisjon for "Delvis åpen" er nådd.
4. Når porten står i ønsket posisjon bekrefte dette ved å gi den svarte knappen et kort trykk. Programmeringen er avsluttet.

DIP-bryter funksjoner (SCH2)	ON	OFF
1: Fotocelleutsignal	Fotoceller	Kontakt
2: Sikkerhetslist	OSE	8,2kΩ
3: Hurtig-opp	Ja	Nei
4: Mzkkjøringshastighet ved lukking av port	30%	50%
5: Backjump	Lang	Kort
6: Ekstra relé	Lysfunksjon	Varsellampe
7: Forhåndsdefinerte retningsvalg	Ja	Nei
8: Port-lukket-indikator	Ja	nei

Programmering av lystiden ved port "Lukket", 150 sek.

1. Trekk ut nettstøpslet.
2. Trykk den svarte innlæringsknappen og hold den inne.
3. Plugg inn nettstøpslet igjen.
4. Når lampen tennes, slipper du innlæringsknappen. Hvis prosessen gjentas, blir lyset igjen omkoblet til 5 sek. lystid ved port "Lukket".

Programmering av Automatisk lukking og forvarselstiden

1. Trykk kort på den svarte innlæringsknappen, lampen blinker 5X.
2. Vent den ønskede åpen tid (min. 10 sek. til maks. 150 sek.), trykk deretter kort på den svarte knappen igjen. Lampen blinker igjen 5X.
3. Nå stilles forvarselstiden inn (min. 3 sek, maks. 30 sek.). Lampen blinker 5X enda en gang. Trykk kort på den sorte knappen en siste gang.
4. Automatisk lukking er nå programmert.
For å slå funksjonen Automatisk lukking av igjen, trykk den svarte innlæringsknappen 2X.

